

## Löner och sysselsättning inom statlig sektor 2009

Wages/salaries and employment in the central government sector 2009

### I korta drag

Korrigering 2012-12-28

2009 års uppgifter avseende månadslöner efter utbildning i tabell 7 och tabell 9 är reviderade pga. ett bearbetningsfel i 2009 års version av utbildningsregister.

Löneökningen i staten uppmättes till 4,5 procent

Den genomsnittliga månadslönen uppgick i september 2009 till cirka 30 400 kronor, en ökning med nästan 1 300 kronor eller 4,5 procent sedan september 2008. Detta innebär en högre löneökning än året innan. Ökningen i procent var större för kvinnor än för män. Ökningen i kronor var 1 400 för kvinnor och 1 200 för män.

#### Genomsnittlig månadslön 2009 samt procentuell förändring sedan 2008

	Totalt	Kvinnor	Män
Månadslön	30 400	28 600	32 200
Förändring i procent	4,5	5,3	3,9

Sysselsättningen minskade med 0,5 procent

Antalet sysselsatta inom staten i september 2009 var 1 100 färre än 2008. Antalet kvinnor ökade med 1 100 och antalet män minskade med 2 100.

#### Antal sysselsatta 2009 samt procentuell förändring sedan 2008

	Antal	Förändring i procent	Heltidspersoner	Förändring i procent
Totalt	222 100	-0,5	197 600	-0,1
Kvinnor	112 000	1,0	98 200	1,2
Män	110 100	-1,9	99 400	-1,3

Medlingsinstitutet

National Mediation Office

Linda Holmlund, Medlingsinstitutet  
tfn 08 – 545 292 40  
linda.holmlund@mi.se  
www.mi.se



**Statistiska centralbyrån**  
Statistics Sweden

Yadi Nejad, SCB  
tfn 019 – 17 60 99  
yadi.nejad@scb.se  
www.scb.se

Statistiken har producerats av SCB på uppdrag av Medlingsinstitutet, som ansvarar för officiell statistik inom området.

ISSN 1654-2916 Serie AM – Arbetsmarknad. Utkom den 25 maj 2010.

URN:NBN:SE:SCB-2010-AM50SM1001\_pdf

Tidigare publicering: Se avsnittet Fakta om statistiken.

Utgivare av Statistiska meddelanden är Stefan Lundgren, SCB.

## Innehåll

Genomsnittlig månadslön 2009 samt procentuell förändring sedan 2008	1
Antal sysselsatta 2009 samt procentuell förändring sedan 2008	1
<b>Statistiken med kommentarer</b>	<b>4</b>
<b>Heltidslöner</b>	<b>4</b>
<b>Lönebegrepp</b>	<b>4</b>
<b>Observera att lön och inkomst är två skilda begrepp</b>	<b>4</b>
Lön	4
Användningsområde	4
Inkomst	4
<b>Löner</b>	<b>5</b>
Medellön samt procentuell förändring sedan föregående år och lönespridning	5
Genomsnittlig månadslön efter ålder och kön	5
Utvecklingen 2000–2009	6
Genomsnittlig månadslön och procentuell förändring sedan föregående år	6
Nominell och real löneutveckling 2000–2009	6
<b>Sysselsättning</b>	<b>7</b>
Sysselsatta inom olika verksamhetsområden	7
Antal sysselsatta efter ålder och kön	7
Utvecklingen 2000–2009	8
Antal sysselsatta och procentuell förändring av antalet jämfört med föregående år	8
<b>Tabeller</b>	<b>9</b>
Teckenförklaring	9
1. Statlig sektor 2009. Genomsnittlig månadslön i kronor efter län och kön	9
2. Statlig sektor 2009. Genomsnittlig månadslön och lönespridning i kronor efter yrke och kön	10
3. Statlig sektor 2009. Genomsnittlig månadslön i kronor och kompletterande information efter yrke och kön	12
4. Statlig sektor 2009. Genomsnittlig månadslön i kronor efter yrke, ålder och kön	14
5. Statlig sektor 2009. Genomsnittlig månadslön i kronor efter yrke, region och kön	16
6. Statlig sektor 2009. Antal sysselsatta efter månadslöneintervall i kronor och kön	18
7. Statlig sektor 2009. Genomsnittlig månadslön och lönespridning i kronor efter utbildningsinriktning och kön	19
8. Statlig sektor 2009. Genomsnittlig månadslön och lönespridning i kronor efter utbildningsnivå och kön	20
9. Statlig sektor 2009. Genomsnittlig månadslön och lönespridning i kronor efter utbildning och kön	21

10. Statlig sektor 2009. Antal sysselsatta efter myndighet <sup>1</sup> och kön	24
11. Statlig sektor 2009. Antal sysselsatta efter tjänstgöringens omfattning, län, kommun och kön	27
12. Statlig sektor 2009. Antal anställda, nyanställda och avgångna efter ålder och kön	32
<b>Fakta om statistiken</b>	<b>34</b>
<hr/>	
<b>Detta omfattar statistiken</b>	<b>34</b>
Definitioner och förklaringar	35
<b>Så görs statistiken</b>	<b>37</b>
<b>Statistikens tillförlitlighet</b>	<b>37</b>
Osäkerhetskällor	37
<b>Bra att veta</b>	<b>38</b>
Annan statistik	39
<b>In English</b>	<b>40</b>
<hr/>	
<b>Summary</b>	<b>40</b>
<b>List of tables</b>	<b>40</b>
List of terms	41

## Statistiken med kommentarer

### Faktaruta

#### Heltidslöner

De löneuppgifterna som ligger till grund för denna publikation bygger på insamlade data om såväl deltidslöner som heltidslöner. Deltidslönerna har räknats om till motsvarande heltidslöner.

#### Lönebegrepp

##### *Grundlön*

Med grundlön avses avtalad lön inklusive fasta lönetillägg. Med fasta lönetillägg avses huvudsakligen tillägg som är knutna till tjänsten och oberoende av arbetstidens förläggning.

##### *Månadslön*

Med månadslön avses anställningens sammanlagda grundlön plus rörliga lönetillägg och naturaförmåner. Övertidsersättning ingår inte.

#### Observera att lön och inkomst är två skilda begrepp

Inkomsten påverkas bland annat av arbetstidens längd och inkluderar även andra inkomstslag än lön. Det innebär att två personer med samma timlön kan ha olika inkomster, beroende på sysselsättningsgrad, eventuell frånvaro eller övertid samt övriga inkomstslag.

I detta Statistiska meddelande redovisas månadslöner. Inkomststatistik redovisas bl.a. i Inkomst och förmögenhetsregistret (IoF) och Hushållens ekonomi (HEK).

#### Lön

- Är ersättning för utfört arbete under en given **tidsenhet**, till exempel månad eller timme
- Redovisas huvudsakligen som månadslön – deltidslöner omräknas till **heltidslöner**

#### Användningsområde

Begreppet lön är lämpligt att använda vid t.ex. analys av jämställdhet på arbetsmarknaden och jämförelser mellan näringsgrenar, yrkes-, ålders- och utbildningsgrupper

#### Inkomst

- Kan, förutom lön, inkludera kapitalinkomst, transfereringar med mera, erhållna under en given **tidsperiod**, vanligtvis ett år
- Redovisas i form av **årsinkomster**
- Påverkas till exempel av hel-/deltidsarbete, övertid och frånvaro

Begreppet inkomst kan användas för att t.ex. analysera fördelningsfrågor och budgeteffekter

## Löner

Nedan presenteras medellöner för sysselsatta inom den statliga sektorn i september 2009. Kvinnornas löner ökade i genomsnitt med 1 400 kronor och männens löner ökade i genomsnitt med 1 200 kronor från föregående år. I procent motsvarar detta en ökning om 5,3 för kvinnorna och 3,9 för männen.

Heltidstjänstgörande kvinnor har i genomsnitt 1 200 kronor högre lön än deltidstjänstgörande, när deltidslönen har räknats om till heltidslön. För män är däremot den genomsnittliga månadslönen högre för deltidstjänstgörande än för heltidstjänstgörande.

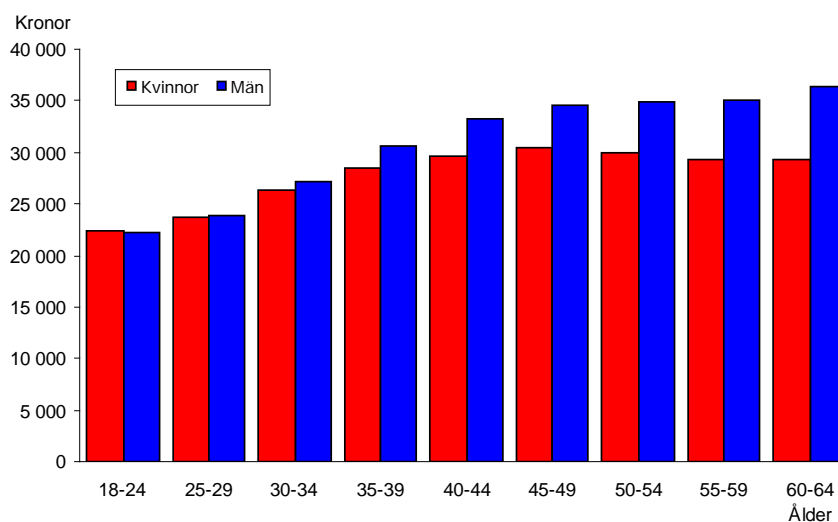
Kvinnornas lön uppgår 2009 i genomsnitt till 88,7 procent av männens. 2008 var siffran 87,6 procent. Lönespridningen är fortfarande större för män än för kvinnor.

### Medellön samt procentuell förändring sedan föregående år och lönespridning

	Medellön	%	Undre kvartil	Median	Övre kvartil
Samtliga					
Kvinnor	28 600	5,3	22 900	26 300	31 800
Män	32 200	3,9	24 700	30 000	36 700
Totalt	30 400	4,5	23 600	27 900	34 300
Heltidstjänstgörande					
Kvinnor	28 900	5,0	23 000	26 500	32 100
Män	32 100	3,6	24 700	29 800	36 600
Totalt	30 600	4,1	23 700	28 000	34 600
Deltidstjänstgörande <sup>1</sup>					
Kvinnor	27 700	6,3	22 300	25 800	30 700
Män	33 100	6,6	25 000	30 500	37 200
Totalt	29 500	6,5	22 900	27 100	33 000

1) Lönerna är omräknade till heltidslöner.

### Genomsnittlig månadslön efter ålder och kön



För gruppen män stiger den genomsnittliga månadslönen fram till pensioneringen. För gruppen kvinnor stiger lönen fram till åldersintervallet 45–49 år, sedan avstannar ökningen.

## Utvecklingen 2000–2009

Löneökningen var 2009 högre än föregående år, men fortfarande lägre än de första åren av den redovisade perioden. Kvinnors lön i förhållande till männens har ökat från 83,5 procent år 2000 till 88,7 procent år 2009.

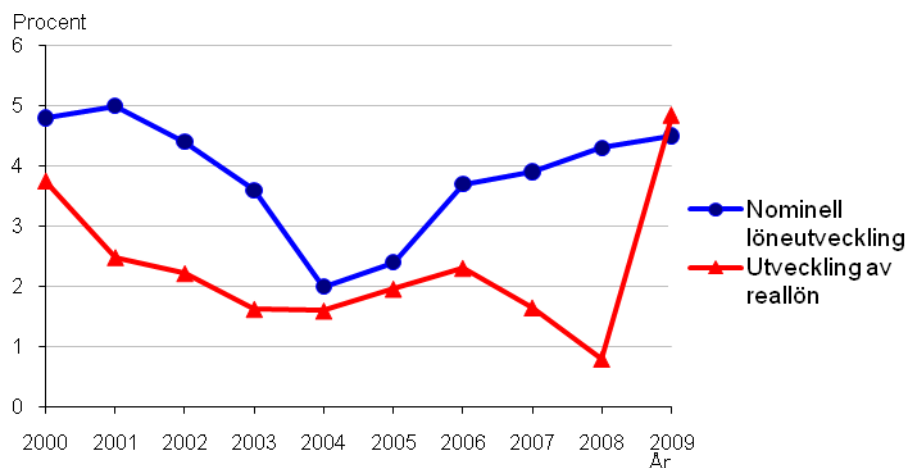
Tabellen och diagrammet nedan visar utvecklingen av löner för sysselsatta inom den statliga sektorn 2000-2009. Hänsyn har inte tagits till förändringar i yrkesstruktur, åldersfördelning, utbildningsnivå etc.

### Genomsnittlig månadslön och procentuell förändring sedan föregående år

År	Kvinnor		Män		Samtliga	
	Lön	%	Lön	%	Lön	%
2000	19 800	4,4	23 700	5,4	21 900	4,8
2001	20 800	5,4	24 900	4,9	23 000	5,0
2002	21 800	4,7	25 900	4,2	24 000	4,4
2003	22 700	4,1	26 800	3,4	24 800	3,6
2004	23 200	2,3	27 300	1,7	25 300	2,0
2005	23 900	2,8	27 900	2,2	25 900	2,4
2006	25 000	4,7	28 700	2,9	26 900	3,6
2007	26 000	4,0	29 800	3,8	27 900	3,9
2008	27 200	4,5	31 000	4,2	29 100	4,3
2009	28 600	5,3	32 200	3,9	30 400	4,5

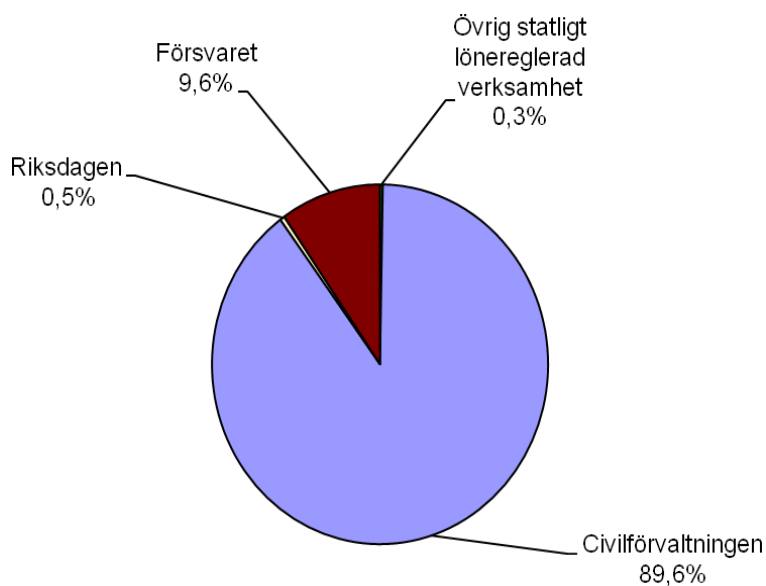
### Nominell och real löneutveckling 2000–2009

Med reallön menas lörens köpkraft efter det att prisförändringar räknats bort. För att beräkna inflationen och den reala löneutvecklingen för respektive år har konsumentprisindex (KPI) använts. Under tioårsperioden har de nominella löneökningarna varierat mellan 2,0 och 5,0 procent. Motsvarande variation för reallöneökningarna är 0,8 till 4,8 procent. Mellan 2000 och 2009 har KPI stigit med 15 procent medan lönerna stigit med 39 procent. Reallönerna har därmed ökat med cirka 21 procent under perioden.

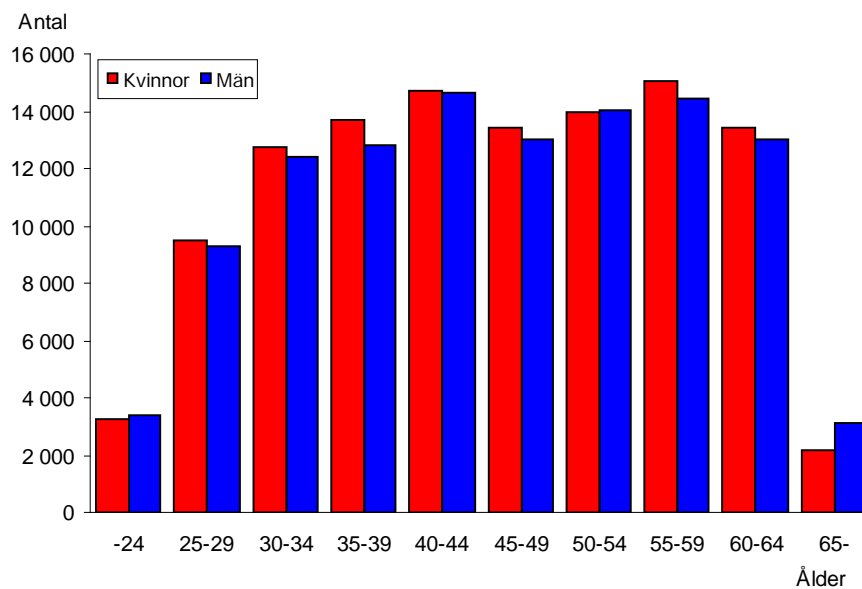


## Sysselsättning

### Sysselsatta inom olika verksamhetsområden



### Antal sysselsatta efter ålder och kön



Den genomsnittliga åldern för statligt anställda var 45 år för kvinnor och 45 år för män. 50 procent av de sysselsatta var män. För både kvinnor och män har antalet i åldersgruppen 65 år och äldre ökat de senaste åren. År 2009 fanns cirka 5 300 personer i den äldsta åldersgruppen.

**Utvecklingen 2000–2009**

Tabellen visar utvecklingen 2000–2009 för antalet sysselsatta inom den statliga sektorn.

**Antal sysselsatta och procentuell förändring av antalet jämfört med föregående år**

År	Kvinnor	Män	Samtliga	%	Andel kvinnor
2000	106 500	127 000	233 500	-3,0	46
2001	104 500	115 400	219 800	0,9	48
2002	104 000	113 600	217 600	-1,0	48
2003	110 100	119 100	229 200	5,3	48
2004	110 400	119 100	229 500	0,2	48
2005	109 900	116 700	226 600	-1,3	48
2006	113 000	116 100	229 100	1,1	49
2007	112 600	114 400	227 100	-0,9	50
2008	110 900	112 300	223 200	-1,7	50
2009	112 000	110 100	222 100	-0,5	50

Sedan 2000 respektive 2001 ingår Svenska kyrkan samt de affärsdrivande verken i statistiken för privat sektor.

Från och med 1 januari 2009 bolagiserades delar av Vägverket och Banverket. Cirka 4 000 anställda övergick därmed till privat sektor.



# Tabeller

## Teckenförklaring

### Explanation of symbols

–	Inget finns att redovisa	Magnitude Zero
..	Uppgift inte tillgänglig, för osäkerhet för att anges eller borttagen av sekretesskäl	Data not available, too uncertain or not published for reasons of confidentiality
.	Uppgift kan inte förekomma	Not applicable
0	Uppgift finns men är avrundad av sekretesskäl	Data available but rounded off for reasons of confidentiality

## 1. Statlig sektor 2009. Genomsnittlig månadslön i kronor efter län och kön

### 1. Central government sector 2009. Average monthly salary in SEK by county and sex

Län	Antal <sup>1</sup>			Månadslön		
	Kvinnor	Män	Totalt	Kvinnor	Män	Totalt
Hela riket	104 300	102 000	206 300	28 600	32 200	30 400
Stockholm	32 200	30 000	62 200	30 900	34 600	32 700
Uppsala	6 600	6 400	13 000	28 800	32 500	30 600
Södermanland	2 000	1 900	3 900	27 400	30 900	29 100
Östergötland	5 100	5 300	10 500	27 400	32 200	29 800
Jönköping	2 500	2 700	5 300	26 400	29 600	28 100
Kronoberg	1 400	1 300	2 800	26 900	32 600	29 600
Kalmar	1 500	1 500	3 000	26 200	29 000	27 600
Gotland	820	790	1 600	26 000	29 600	27 800
Blekinge	1 600	2 900	4 400	26 600	30 100	28 900
Skåne	10 700	10 400	21 100	28 100	31 800	29 900
Halland	1 700	2 000	3 700	26 700	29 900	28 400
Västra Götaland	13 500	13 400	26 900	27 900	31 400	29 600
Värmland	2 300	2 100	4 400	27 900	31 900	29 800
Örebro	3 600	3 000	6 500	26 900	30 500	28 600
Västmanland	1 900	1 700	3 600	26 800	29 800	28 200
Dalarna	2 300	2 300	4 600	28 600	33 100	30 800
Gävleborg	2 500	2 300	4 900	26 700	30 800	28 700
Västernorrland	3 400	2 800	6 300	27 400	31 300	29 200
Jämtland	1 700	1 400	3 100	25 700	28 900	27 100
Västerbotten	3 800	3 600	7 400	27 800	31 500	29 600
Norrbottn	3 000	4 300	7 300	26 800	30 200	28 800

1) Antalsuppgiften avser lönepopulationen, inte antal sysselsatta. Se förklaring i stycket *Objekt och population* under avsnittet *Fakta om statistiken*. För antal sysselsatta, se tabellerna 10, 11 och 13

## 2. Statlig sektor 2009. Genomsnittlig månadslön och lönespridning i kronor efter yrke och kön

2. Central government sector 2009. Average monthly salary and salary dispersion in SEK by occupation and sex

SSYK	Yrke <sup>1</sup>	Kön	Antal <sup>2</sup>	Månadslön			
				Undre kvartil	Median	Övre kvartil	Medellön
	Samtliga	Kvinnor	104 300	22 900	26 300	31 800	28 600
		Män	102 000	24 700	30 000	36 700	32 200
		Totalt	206 300	23 600	27 900	34 300	30 400
0110	Militärer	Kvinnor	440	22 000	26 500	31 000	27 600
		Män	8 400	25 600	30 100	36 300	32 000
		Totalt	8 800	25 400	29 900	36 100	31 800
1226	Verksamhetschefer inom offentlig förvaltning m.m.	Kvinnor	1 200	44 000	50 000	58 800	52 200
		Män	2 000	42 500	49 200	58 600	51 500
		Totalt	3 200	43 100	49 500	58 700	51 700
2131	Systemerare och programerare	Kvinnor	1 200	27 500	30 700	33 800	31 200
		Män	2 900	28 100	31 600	35 600	32 400
		Totalt	4 100	27 900	31 300	35 100	32 000
2139	Övriga dataspecialister	Kvinnor	660	29 500	34 000	39 000	34 700
		Män	1 500	30 900	35 400	40 900	36 300
		Totalt	2 200	30 400	35 000	40 300	35 800
2221	Läkare	Kvinnor	1 100	26 500	29 900	34 100	31 800
		Män	830	28 900	33 200	41 500	37 000
		Totalt	2 000	27 200	31 100	37 000	34 000
2310	Universitets- och högskollärare	Kvinnor	13 800	24 100	30 400	36 000	31 500
		Män	16 300	26 500	34 100	42 400	36 000
		Totalt	30 100	25 000	32 000	39 000	33 900
2411	Revisorer m.fl.	Kvinnor	1 700	27 900	30 800	34 800	31 900
		Män	780	30 800	34 400	39 400	35 700
		Totalt	2 500	28 500	31 900	36 300	33 100
2412	Personaltjänstemän och yrkesvägledare	Kvinnor	2 200	27 200	29 500	33 400	30 900
		Män	790	27 900	31 000	36 500	33 000
		Totalt	3 000	27 400	29 800	34 200	31 400
2422	Domare	Kvinnor	860	32 000	48 000	52 000	44 300
		Män	740	46 000	52 000	56 100	50 800
		Totalt	1 600	34 100	50 500	53 700	47 300
2423	Företags-, förvaltnings- och organisationsjurister	Kvinnor	1 800	28 400	32 600	38 500	34 100
		Män	1 200	30 600	36 000	41 800	36 900
		Totalt	3 000	29 000	34 000	39 600	35 200
2429	Övriga jurister	Kvinnor	2 500	22 000	24 400	25 900	25 200
		Män	1 000	23 000	24 900	30 000	27 900
		Totalt	3 500	22 200	24 500	26 600	26 000
2432	Bibliotekarier m.fl.	Kvinnor	970	25 700	27 400	29 500	28 000
		Män	360	25 700	27 200	29 500	28 100
		Totalt	1 300	25 700	27 400	29 500	28 000
2451	Journalister, författare, informatörer m.fl.	Kvinnor	1 500	28 000	31 000	34 200	31 600
		Män	640	27 900	31 400	36 000	32 500
		Totalt	2 100	28 000	31 000	34 700	31 900
2470	Administratörer i offentlig förvaltning	Kvinnor	12 800	25 500	30 400	36 100	31 600
		Män	9 500	29 100	34 200	39 900	35 400
		Totalt	22 300	26 900	32 000	37 900	33 200
2492	Socialsekreterare och kuratorer	Kvinnor	900	24 400	26 200	28 200	26 600
		Män	380	24 600	26 400	28 800	26 900
		Totalt	1 300	24 500	26 200	28 400	26 700
3111	Laboratorieingenjörer	Kvinnor	760	22 800	24 700	26 700	25 200
		Män	780	23 400	26 000	29 100	26 800
		Totalt	1 500	23 000	25 200	28 000	26 000
3119	Övriga ingenjörer och tekniker	Kvinnor	250	24 700	28 000	32 000	28 800
		Män	840	25 700	29 000	32 700	29 500
		Totalt	1 100	25 500	28 800	32 600	29 400
3121	Datatekniker	Kvinnor	370	24 000	26 000	28 100	26 400
		Män	890	24 400	26 200	29 300	27 100
		Totalt	1 300	24 300	26 100	28 900	26 900

1) Endast yrken med minst 1 000 anställda redovisas separat, för fler yrken se Sveriges statistiska databaser på [www.scb.se](http://www.scb.se)

2) Antalsuppgiften avser lönepopulationen, inte antal sysselsatta. Se förklaring i stycket *Objekt och population* under avsnittet *Fakta om statistiken*. För antal sysselsatta, se tabellerna 10, 11 och 13

## 2.forts

SSYK	Yrke <sup>1</sup>	Kön	Antal <sup>2</sup>	Månadslön			
				Undre kvartil	Median	Övre kvartil	Medellön
3423	Platsförmedlare och arbetsvägledare	Kvinnor	3 400	25 000	26 100	27 600	26 500
		Män	2 000	25 100	26 300	27 700	26 700
		Totalt	5 500	25 000	26 200	27 600	26 600
3431	Administrativa assistenter	Kvinnor	8 400	22 100	23 900	25 900	24 400
		Män	1 500	22 000	24 200	27 000	25 300
		Totalt	9 900	22 100	24 000	26 000	24 500
3432	Boutredare	Kvinnor	1 200	21 400	22 200	23 200	22 600
		Män	80	21 200	22 600	26 300	24 300
		Totalt	1 300	21 300	22 200	23 300	22 700
3433	Redovisningsekonomer m.fl.	Kvinnor	1 200	22 800	24 300	26 300	24 800
		Män	160	23 000	24 800	27 600	25 600
		Totalt	1 400	22 800	24 400	26 500	24 900
3441	Tulltjänstemän	Kvinnor	440	25 500	26 800	28 400	27 200
		Män	1 100	26 100	28 000	31 000	29 000
		Totalt	1 500	25 900	27 500	30 500	28 500
3442	Taxeringstjänstemän	Kvinnor	3 200	21 800	23 900	25 900	24 100
		Män	1 200	23 500	25 200	27 400	25 700
		Totalt	4 400	22 200	24 300	26 300	24 500
3443	Socialförsäkringstjänstemän	Kvinnor	9 100	21 500	23 600	26 300	24 900
		Män	2 200	22 000	25 000	30 500	29 300
		Totalt	11 300	21 600	23 800	26 900	25 700
3450	Poliser	Kvinnor	4 200	23 600	28 400	31 800	28 100
		Män	11 800	26 000	30 000	33 300	29 600
		Totalt	16 100	25 000	29 600	33 100	29 200
3461	Behandlingsassistenter m.fl.	Kvinnor	740	21 500	23 100	25 300	23 500
		Män	850	22 100	23 900	26 200	24 300
		Totalt	1 600	21 800	23 400	25 800	23 900
4120	Bokförings- och redovisningsassistenter	Kvinnor	1 200	22 800	24 300	26 300	24 800
		Män	220	23 900	26 300	29 500	27 500
		Totalt	1 400	22 900	24 500	26 700	25 200
4190	Övrig kontorspersonal	Kvinnor	2 700	20 500	21 900	23 300	22 000
		Män	570	20 000	21 600	23 200	22 300
		Totalt	3 300	20 500	21 800	23 300	22 100
5153	Kriminalvårdare	Kvinnor	2 200	20 800	21 700	23 200	22 200
		Män	3 800	21 000	22 300	24 200	22 800
		Totalt	6 000	20 900	22 100	23 800	22 600
7124	Anläggningsarbetare	Kvinnor	30	22 600	24 300	30 000	27 000
		Män	1 100	24 500	27 700	32 300	29 000
		Totalt	1 100	24 500	27 500	32 200	29 000
9122	Hotell- och kontorsstädare m.fl.	Kvinnor	1 300	18 400	19 100	20 000	19 500
		Män	140	18 000	18 900	20 000	21 500
		Totalt	1 400	18 300	19 100	20 000	19 700
9142	Vaktmästare m.fl.	Kvinnor	280	19 600	20 500	21 900	20 900
		Män	1 200	20 100	21 400	22 900	21 700
		Totalt	1 500	20 000	21 200	22 700	21 500

### 3. Statlig sektor 2009. Genomsnittlig månadslön i kronor och kompletterande information efter yrke och kön

3. Central government sector 2009. Average monthly salary in SEK and additional information by occupation and sex

SSYK	Yrke <sup>1</sup>	Kön	Antal <sup>2</sup>	Tjänsteomfattning i %	Medelålder	Grundlön	Rörliga lönetillägg	Månadslön
	Samtliga	Kvinnor	104 300	92	45	28 300	280	28 600
		Män	102 000	95	45	31 600	710	32 200
		Totalt	206 300	93	45	29 900	490	30 400
0110	Militärer	Kvinnor	440	97	35	27 100	510	27 600
		Män	8 400	99	41	31 400	630	32 000
		Totalt	8 800	99	41	31 200	620	31 800
1226	Verksamhetschefer inom offentlig förvaltning m.m.	Kvinnor	1 200	99	49	51 700	510	52 200
		Män	2 000	100	51	50 800	670	51 500
		Totalt	3 200	99	50	51 100	610	51 700
2131	Systemerare och programerare	Kvinnor	1 200	95	45	31 000	220	31 200
		Män	2 900	97	44	32 000	340	32 400
		Totalt	4 100	97	44	31 700	310	32 000
2139	Övriga dataspecialister	Kvinnor	660	96	45	34 400	280	34 700
		Män	1 500	97	46	35 800	470	36 300
		Totalt	2 200	97	45	35 400	410	35 800
2221	Läkare	Kvinnor	1 100	87	44	31 800	110	31 800
		Män	830	85	43	36 800	120	37 000
		Totalt	2 000	86	44	33 900	110	34 000
2310	Universitets- och högskollärare	Kvinnor	13 800	83	43	31 300	200	31 500
		Män	16 300	86	44	35 800	270	36 000
		Totalt	30 100	85	43	33 700	240	33 900
2411	Revisorer m.fl.	Kvinnor	1 700	95	48	31 800	90	31 900
		Män	780	97	48	35 600	80	35 700
		Totalt	2 500	96	48	33 000	80	33 100
2412	Personaltjänstemän och yrkesvägledare	Kvinnor	2 200	93	48	30 700	140	30 900
		Män	790	96	49	32 800	270	33 000
		Totalt	3 000	94	48	31 300	170	31 400
2422	Domare	Kvinnor	860	100	42	43 600	610	44 300
		Män	740	99	49	49 700	1 140	50 800
		Totalt	1 600	100	46	46 400	850	47 300
2423	Företags-, förvaltnings- och organisationsjurister	Kvinnor	1 800	97	41	34 000	120	34 100
		Män	1 200	98	46	36 800	130	36 900
		Totalt	3 000	97	43	35 100	120	35 200
2429	Övriga jurister	Kvinnor	2 500	97	43	25 100	170	25 200
		Män	1 000	98	41	27 700	190	27 900
		Totalt	3 500	97	42	25 800	180	26 000
2432	Bibliotekarier m.fl.	Kvinnor	970	93	50	27 900	90	28 000
		Män	360	94	49	28 000	50	28 100
		Totalt	1 300	94	49	27 900	80	28 000
2451	Journalister, författare, informatörer m.fl.	Kvinnor	1 500	95	43	31 400	200	31 600
		Män	640	95	44	32 100	400	32 500
		Totalt	2 100	95	43	31 600	260	31 900
2470	Administratörer i offentlig förvaltning	Kvinnor	12 800	95	46	31 500	150	31 600
		Män	9 500	97	47	35 000	370	35 400
		Totalt	22 300	96	46	33 000	250	33 200
2492	Socialsekreterare och kuratorer	Kvinnor	900	94	43	26 400	130	26 600
		Män	380	95	46	26 600	350	26 900
		Totalt	1 300	94	44	26 500	190	26 700
3111	Laboratorieingenjörer	Kvinnor	760	90	45	25 100	80	25 200
		Män	780	92	45	26 600	130	26 800
		Totalt	1 500	91	45	25 900	110	26 000
3119	Övriga ingenjörer och tekniker	Kvinnor	250	92	43	28 400	370	28 800
		Män	840	97	49	28 900	680	29 500
		Totalt	1 100	96	48	28 800	610	29 400
3121	Datatekniker	Kvinnor	370	95	46	26 300	160	26 400
		Män	890	96	43	26 700	400	27 100
		Totalt	1 300	96	44	26 600	330	26 900

1) Endast yrken med minst 1 000 anställda redovisas separat, för fler yrken se Sveriges statistiska databaser på [www.scb.se](http://www.scb.se)

2) Antalsuppgiften avser lönepopulationen, inte antal sysselsatta. Se förklaring i stycket *Objekt och population* under avsnittet *Fakta om statistiken*. För antal sysselsatta, se tabellerna 10, 11 och 13

**3. forts**

SSYK	Yrke <sup>1</sup>	Kön	Antal <sup>2</sup>	Tjänsteom- fattning i %	Medel- ålder	Grundlön	Rörliga lönetillägg	Månadslön
3423	Platsförmedlare och arbetsvägledare	Kvinnor	3 400	93	48	26 400	150	26 500
		Män	2 000	96	49	26 600	140	26 700
		Totalt	5 500	94	48	26 400	140	26 600
3431	Administrativa assistenter	Kvinnor	8 400	92	48	24 300	100	24 400
		Män	1 500	93	44	25 100	210	25 300
		Totalt	9 900	92	48	24 400	120	24 500
3432	Boutredare	Kvinnor	1 200	96	47	22 400	170	22 600
		Män	80	99	38	24 100	120	24 300
		Totalt	1 300	96	46	22 600	170	22 700
3433	Redovisningsekonomer m.fl.	Kvinnor	1 200	94	50	24 700	50	24 800
		Män	160	96	45	25 600	60	25 600
		Totalt	1 400	94	50	24 800	50	24 900
3441	Tulltjänstemän	Kvinnor	440	97	42	25 900	1 370	27 200
		Män	1 100	98	46	26 500	2 540	29 000
		Totalt	1 500	98	45	26 300	2 200	28 500
3442	Taxeringstjänstemän	Kvinnor	3 200	92	48	24 000	60	24 100
		Män	1 200	96	44	25 600	130	25 700
		Totalt	4 400	93	47	24 400	80	24 500
3443	Socialförsäkringstjänstemän	Kvinnor	9 100	94	48	24 800	30	24 900
		Män	2 200	95	46	29 200	30	29 300
		Totalt	11 300	94	47	25 700	30	25 700
3450	Poliser	Kvinnor	4 200	96	39	26 800	1 240	28 100
		Män	11 800	97	45	28 300	1 340	29 600
		Totalt	16 100	97	43	27 900	1 310	29 200
3461	Behandlingsassistenter m.fl.	Kvinnor	740	92	44	22 500	1 090	23 500
		Män	850	96	44	22 900	1 400	24 300
		Totalt	1 600	94	44	22 700	1 260	23 900
4120	Bokförings- och redovisningsassistenter	Kvinnor	1 200	93	50	24 700	80	24 800
		Män	220	96	46	27 200	290	27 500
		Totalt	1 400	94	49	25 100	110	25 200
4190	Övrig kontorspersonal	Kvinnor	2 700	89	49	21 900	130	22 000
		Män	570	89	43	22 100	240	22 300
		Totalt	3 300	89	48	21 900	150	22 100
5153	Kriminalvårdare	Kvinnor	2 200	97	40	21 300	840	22 200
		Män	3 800	98	43	21 800	1 000	22 800
		Totalt	6 000	97	42	21 700	940	22 600
7124	Anläggningsarbetare	Kvinnor	30	100	40	23 500	3 490	27 000
		Män	1 100	99	49	24 400	4 620	29 000
		Totalt	1 100	99	48	24 400	4 590	29 000
9122	Hotell- och kontorsstädare m.fl.	Kvinnor	1 300	83	48	19 300	220	19 500
		Män	140	87	42	21 200	280	21 500
		Totalt	1 400	83	48	19 500	230	19 700
9142	Vaktmästare m.fl.	Kvinnor	280	89	49	20 800	80	20 900
		Män	1 200	95	49	21 500	160	21 700
		Totalt	1 500	94	49	21 400	140	21 500

4. Statlig sektor 2009. **Genomsnittlig månadslön i kronor efter yrke, ålder och kön**

## 4. Central government sector 2009. Average monthly salary in SEK by occupation, age and sex

Yrke <sup>1</sup>	Kön	Samtliga <sup>2</sup>	Ålder									
			18-24	25-29	30-34	35-39	40-44	45-49	50-54	55-59	60-64	
Samtliga	Kvinnor	Lön	28 600	22 400	23 700	26 400	28 500	29 700	30 500	30 000	29 300	29 400
		Antal	104 300	1 600	8 400	12 200	13 300	14 300	13 000	13 600	14 700	13 100
	Män	Lön	32 200	22 300	23 800	27 200	30 700	33 300	34 600	34 900	35 100	36 400
		Antal	102 000	2 300	8 400	11 900	12 400	14 200	12 600	13 600	14 000	12 500
	Totalt	Lön	30 400	22 300	23 800	26 800	29 500	31 500	32 500	32 400	32 100	32 800
		Antal	206 300	4 000	16 800	24 100	25 700	28 500	25 700	27 200	28 800	25 600
0110 Militärer	Kvinnor	Lön	27 600	19 100	22 700	26 300	29 100	33 000	35 300	35 500	27 300	..
		Antal	440	60	80	90	80	60	60	10	0	0
	Män	Lön	32 000	19 400	23 200	27 100	31 800	34 700	37 000	36 500	35 700	37 400
		Antal	8 400	450	970	1 000	940	1 600	1 200	1 300	760	70
	Totalt	Lön	31 800	19 400	23 100	27 000	31 600	34 600	37 000	36 500	35 600	37 300
		Antal	8 800	510	1 000	1 100	1 000	1 700	1 300	1 400	760	70
1226 Verksamhetschefer inom offentlig förvaltning m.m.	Kvinnor	Lön	52 200	-	..	41 600	46 600	49 500	53 300	53 500	55 000	55 200
		Antal	1 200	-	0	20	110	240	280	230	210	120
	Män	Lön	51 500	-	33 500	42 700	47 900	49 500	52 600	51 500	51 100	54 700
		Antal	2 000	-	0	30	140	290	340	400	410	340
	Totalt	Lön	51 700	-	34 200	42 200	47 300	49 500	52 900	52 300	52 400	54 800
		Antal	3 200	-	10	60	250	530	620	630	620	460
2131 Systemerare och programmerare	Kvinnor	Lön	31 200	-	26 900	30 000	30 500	31 200	32 000	31 900	32 000	32 600
		Antal	1 200	-	20	120	230	260	200	180	120	60
	Män	Lön	32 400	24 800	28 600	30 500	32 000	32 700	33 300	33 200	33 700	34 200
		Antal	2 900	10	130	410	590	510	380	330	310	240
	Totalt	Lön	32 000	24 800	28 400	30 400	31 600	32 100	32 800	32 800	33 200	33 900
		Antal	4 100	10	150	530	820	770	590	510	430	300
2139 Övriga dataspecialister	Kvinnor	Lön	34 700	..	26 700	31 800	32 800	34 700	36 800	35 500	35 600	37 200
		Antal	660	0	20	60	110	160	130	80	70	50
	Män	Lön	36 300	22 100	28 200	32 300	34 900	37 000	37 400	38 400	38 700	37 100
		Antal	1 500	10	40	150	270	290	220	210	180	160
	Totalt	Lön	35 800	21 900	27 800	32 200	34 300	36 200	37 200	37 600	37 900	37 100
		Antal	2 200	10	60	210	380	440	340	290	250	200
2221 Läkare	Kvinnor	Lön	31 800	22 600	26 500	29 300	30 400	34 200	33 900	35 600	32 400	30 400
		Antal	1 100	10	50	200	200	160	160	120	140	110
	Män	Lön	37 000	..	26 800	29 100	33 200	38 200	39 300	40 800	44 300	48 600
		Antal	830	0	20	140	180	160	110	100	60	60
	Totalt	Lön	34 000	23 400	26 600	29 200	31 800	36 200	36 100	38 100	36 100	37 200
		Antal	2 000	10	70	330	380	310	270	220	200	170
2310 Universitets- och högskollärare	Kvinnor	Lön	31 500	20 600	23 000	25 900	29 900	32 100	34 600	36 000	38 000	38 400
		Antal	13 800	180	1 900	2 200	1 800	1 700	1 600	1 500	1 600	1 400
	Män	Lön	36 000	21 300	23 600	26 900	32 400	37 100	40 300	42 600	44 100	44 900
		Antal	16 300	230	2 100	2 200	1 900	2 000	1 800	1 900	2 000	2 100
	Totalt	Lön	33 900	21 000	23 300	26 400	31 200	34 800	37 700	39 600	41 400	42 300
		Antal	30 100	410	4 000	4 400	3 700	3 700	3 400	3 400	3 600	3 500
2411 Revisorer m.fl.	Kvinnor	Lön	31 900	25 800	26 900	30 800	31 500	32 800	32 900	31 900	31 700	31 600
		Antal	1 700	10	50	110	190	300	250	230	280	260
	Män	Lön	35 700	-	27 300	32 200	34 100	35 400	36 000	36 300	36 900	38 800
		Antal	780	-	30	70	80	90	140	120	130	120
	Totalt	Lön	33 100	25 800	27 000	31 400	32 300	33 400	34 000	33 400	33 300	33 900
		Antal	2 500	10	80	180	270	390	390	350	400	380
2412 Personaltjänstemän och yrkesvägledare	Kvinnor	Lön	30 900	23 200	26 900	28 700	29 900	31 000	31 000	31 800	32 000	31 500
		Antal	2 200	10	60	190	290	330	300	340	350	350
	Män	Lön	33 000	-	26 400	29 300	31 100	33 100	32 700	33 000	34 400	35 000
		Antal	790	-	20	50	90	110	100	110	150	160
	Totalt	Lön	31 400	23 200	26 800	28 900	30 200	31 500	31 400	32 100	32 700	32 600
		Antal	3 000	10	80	240	370	440	390	450	500	510
2422 Domare	Kvinnor	Lön	44 300	..	29 100	32 400	40 200	48 600	52 600	54 000	55 900	56 800
		Antal	860	0	60	220	120	110	120	120	50	70
	Män	Lön	50 800	-	28 800	33 200	41 500	49 900	53 100	56 200	56 500	58 400
		Antal	740	-	30	90	60	80	90	80	120	200
	Totalt	Lön	47 300	..	29 000	32 700	40 700	49 200	52 800	54 900	56 300	58 000
		Antal	1 600	0	90	310	180	190	210	200	170	260

1) Endast de 20 vanligaste yrkena redovisas separat, för fler yrken se Sveriges statistiska databaser på [www.scb.se](http://www.scb.se)

2) Antalsuppgiften avser lönepopulationen, inte antal sysselsatta. Se förklaring i stycket *Objekt och population* under avsnittet *Fakta om statistiken*. För antal sysselsatta, se tabellerna 10, 11 och 13

## 4. forts

Yrke <sup>1</sup>	Kön	Samtliga <sup>2</sup>	Ålder									
			18-24	25-29	30-34	35-39	40-44	45-49	50-54	55-59	60-64	
2423 Företags-, förvaltnings- och organisations- jurister	Kvinnor	Lön	34 100	23 600	26 200	30 300	34 300	36 300	38 100	38 000	38 100	37 800
		Antal	1 800	10	170	430	370	320	210	130	130	100
	Män	Lön	36 900	..	27 200	30 800	35 700	38 200	39 700	39 600	40 300	39 500
		Antal	1 200	0	60	170	200	180	130	110	130	190
	Totalt	Lön	35 200	25 800	26 500	30 500	34 800	37 000	38 700	38 800	39 200	38 900
		Antal	3 000	10	230	590	570	500	330	240	260	290
2429 Övriga jurister	Kvinnor	Lön	25 200	21 100	23 600	24 900	26 300	27 200	26 900	25 100	25 000	25 700
		Antal	2 500	40	560	290	250	230	200	240	340	320
	Män	Lön	27 900	21 300	23 600	25 000	29 100	28 200	31 100	32 500	31 700	32 200
		Antal	1 000	20	240	190	110	90	60	80	110	130
	Totalt	Lön	26 000	21 200	23 600	24 900	27 200	27 500	27 900	26 900	26 600	27 600
		Antal	3 500	60	790	480	360	320	260	310	450	450
2451 Journalister, författare, informatörer m.fl.	Kvinnor	Lön	31 600	23 700	27 700	30 000	31 500	32 200	33 300	33 100	31 800	31 900
		Antal	1 500	10	80	230	300	290	220	140	110	100
	Män	Lön	32 500	..	26 700	30 200	31 600	33 400	33 300	34 200	33 800	35 300
		Antal	640	0	40	90	120	110	90	70	60	70
	Totalt	Lön	31 900	23 400	27 400	30 100	31 500	32 500	33 300	33 400	32 500	33 300
		Antal	2 100	10	110	320	420	390	310	200	170	170
2470 Administratörer i offentlig förvaltning	Kvinnor	Lön	31 600	22 900	25 500	29 100	31 600	32 800	33 300	32 700	32 000	32 700
		Antal	12 800	50	790	1 500	1 900	1 900	1 700	1 600	1 700	1 600
	Män	Lön	35 400	22 500	26 200	30 000	33 100	35 600	36 400	37 000	38 000	38 400
		Antal	9 500	30	380	950	1 200	1 400	1 200	1 300	1 400	1 600
	Totalt	Lön	33 200	22 700	25 700	29 400	32 200	34 000	34 700	34 600	34 700	35 500
		Antal	22 300	80	1 200	2 500	3 100	3 300	2 900	2 900	3 100	3 200
3423 Platsförmedlare och arbetsvägledare	Kvinnor	Lön	26 500	23 300	24 100	24 800	25 600	26 100	26 600	27 200	27 300	27 400
		Antal	3 400	0	100	250	440	570	570	510	470	530
	Män	Lön	26 700	..	24 700	24 900	25 600	26 400	26 700	27 100	27 200	27 600
		Antal	2 000	0	40	140	210	290	320	300	360	360
	Totalt	Lön	26 600	23 400	24 300	24 800	25 600	26 200	26 600	27 200	27 300	27 500
		Antal	5 500	0	140	390	650	860	890	810	830	900
3431 Administrativa assistenten	Kvinnor	Lön	24 400	20 400	23 000	24 000	24 100	24 400	24 700	24 600	24 600	24 600
		Antal	8 400	100	400	620	810	1 100	1 000	1 300	1 500	1 600
	Män	Lön	25 300	21 400	22 800	24 000	24 800	26 100	26 100	25 900	26 400	26 300
		Antal	1 500	30	160	170	180	200	170	180	200	180
	Totalt	Lön	24 500	20 600	22 900	24 000	24 200	24 700	24 900	24 700	24 800	24 800
		Antal	9 900	130	570	790	990	1 300	1 200	1 400	1 700	1 800
3442 Taxeringstjänstemän	Kvinnor	Lön	24 100	19 500	23 000	24 300	24 600	24 900	24 600	24 300	24 200	23 400
		Antal	3 200	30	270	320	320	350	320	420	560	650
	Män	Lön	25 700	20 500	22 700	24 300	25 300	26 100	27 100	26 200	26 700	28 100
		Antal	1 200	20	160	170	120	120	110	130	140	190
	Totalt	Lön	24 500	19 900	22 900	24 300	24 800	25 200	25 300	24 800	24 700	24 400
		Antal	4 400	40	430	500	440	470	430	550	710	840
3443 Socialförsäkrings- tjänstemän	Kvinnor	Lön	24 900	18 500	22 200	24 000	24 600	25 000	24 900	25 300	25 400	26 100
		Antal	9 100	140	490	910	890	880	830	1 700	2 200	1 000
	Män	Lön	29 300	17 600	21 900	25 100	26 900	27 200	28 100	31 400	31 600	37 700
		Antal	2 200	50	170	280	260	210	160	320	490	290
	Totalt	Lön	25 700	18 300	22 100	24 300	25 200	25 400	25 500	26 200	26 500	28 600
		Antal	11 300	190	660	1 200	1 100	1 100	990	2 000	2 700	1 300
3450 Poliser	Kvinnor	Lön	28 100	19 600	22 900	25 200	27 500	31 100	32 200	32 500	31 900	32 200
		Antal	4 200	110	780	770	600	640	550	450	240	110
	Män	Lön	29 600	17 500	22 200	25 200	28 300	32 400	33 100	32 900	32 200	31 800
		Antal	11 800	120	1 200	1 800	1 500	1 500	1 100	1 500	1 700	1 400
	Totalt	Lön	29 200	18 500	22 400	25 200	28 100	32 000	32 800	32 800	32 200	31 800
		Antal	16 100	240	2 000	2 500	2 100	2 100	1 600	2 000	2 000	1 600
4190 Övrig kontorspersonal	Kvinnor	Lön	22 000	19 900	20 500	22 600	22 100	22 100	22 100	22 100	22 300	22 300
		Antal	2 700	70	150	180	250	310	300	370	520	590
	Män	Lön	22 300	23 000	21 300	22 400	23 200	22 800	22 200	22 000	22 200	22 200
		Antal	570	30	80	70	50	70	60	70	70	70
	Totalt	Lön	22 100	20 800	20 800	22 600	22 300	22 200	22 100	22 100	22 200	22 300
		Antal	3 300	100	230	250	300	380	360	440	590	660
5153 Kriminalvårdare	Kvinnor	Lön	22 200	20 600	21 100	21 600	22 000	22 100	23 200	22 800	22 800	23 600
		Antal	2 200	50	300	390	330	360	300	230	150	70
	Män	Lön	22 800	22 500	21 300	22 300	22 400	22 900	23 300	23 400	23 700	23 700
		Antal	3 800	130	490	490	470	500	460	390	510	370
	Totalt	Lön	22 600	21 900	21 200	22 000	22 200	22 600	23 300	23 200	23 500	23 700
		Antal	6 000	190	790	890	800	860	760	620	660	440

5. Statlig sektor 2009. **Genomsnittlig månadslön i kronor efter yrke, region och kön**

## 5. Central government sector 2009. Average monthly salary in SEK by occupation, region and sex

SSYK Yrke <sup>1</sup>	Kön	Samtliga <sup>3</sup>	Region <sup>2</sup>								
			1	2	3	4	5	6	7	8	
Samtliga	Kvinnor	Lön	28 600	30 900	27 700	26 400	27 900	27 800	27 700	26 800	27 400
		Antal	104 300	32 200	19 200	6 300	12 300	15 200	7 100	5 100	6 800
	Män	Lön	32 200	34 600	31 700	30 100	31 500	31 200	31 900	30 500	30 800
		Antal	102 000	30 000	18 300	6 300	13 200	15 300	6 700	4 200	7 900
	Totalt	Lön	30 400	32 700	29 700	28 200	29 700	29 500	29 800	28 500	29 200
	Antal	206 300	62 200	37 500	12 700	25 500	30 500	13 800	9 300	14 700	
0110 Militärer	Kvinnor	Lön	27 600	29 400	29 500	25 000	25 500	27 200	-	-	23 400
		Antal	440	110	100	10	70	110	-	-	40
	Män	Lön	32 000	35 000	32 800	28 500	30 300	31 300	34 100	30 800	29 800
		Antal	8 400	2 200	1 300	370	1 400	2 100	10	40	1 000
	Totalt	Lön	31 800	34 700	32 600	28 400	30 100	31 100	34 100	30 800	29 500
	Antal	8 800	2 300	1 400	380	1 400	2 200	10	40	1 100	
1226 Verksamhetschefer inom offentlig förvaltning m.m.	Kvinnor	Lön	52 200	56 200	51 400	46 500	47 200	49 800	48 900	45 900	45 500
		Antal	1 200	580	170	80	100	100	70	60	50
	Män	Lön	51 500	55 700	49 300	46 000	49 600	51 300	49 200	47 300	45 400
		Antal	2 000	750	330	130	220	180	140	100	100
	Totalt	Lön	51 700	55 900	50 000	46 200	48 900	50 800	49 100	46 800	45 500
	Antal	3 200	1 300	490	210	330	280	210	160	150	
2131 Systemerare och programmerare	Kvinnor	Lön	31 200	32 300	31 000	29 100	29 000	29 900	30 600	31 700	30 200
		Antal	1 200	420	170	70	40	60	140	200	90
	Män	Lön	32 400	33 700	32 100	30 100	30 700	30 700	31 800	33 100	31 200
		Antal	2 900	1 100	430	150	170	220	310	320	250
	Totalt	Lön	32 000	33 300	31 800	29 700	30 400	30 500	31 400	32 600	31 000
	Antal	4 100	1 500	610	230	210	280	450	520	340	
2139 Övriga dataspecialister	Kvinnor	Lön	34 700	37 400	32 800	33 400	27 900	33 000	32 800	33 900	32 300
		Antal	660	270	100	30	10	30	70	80	60
	Män	Lön	36 300	38 600	34 100	33 500	35 100	34 500	36 500	37 700	32 100
		Antal	1 500	570	250	80	60	70	130	210	160
	Totalt	Lön	35 800	38 200	33 800	33 500	33 800	34 000	35 200	36 600	32 200
	Antal	2 200	840	350	100	80	100	210	290	220	
2221 Läkare	Kvinnor	Lön	31 800	32 000	33 900	-	29 700	33 500	..	-	33 000
		Antal	1 100	620	120	-	250	90	0	-	50
	Män	Lön	37 000	35 300	38 800	..	37 300	48 300	45 600	..	35 600
		Antal	830	520	100	0	120	50	0	0	40
	Totalt	Lön	34 000	33 500	36 200	..	32 200	39 000	43 100	..	34 200
	Antal	2 000	1 100	210	0	380	140	10	0	80	
2310 Universitets- och högskollärare	Kvinnor	Lön	31 500	30 600	30 900	32 000	32 900	32 500	31 600	30 900	30 900
		Antal	13 800	3 200	3 300	580	2 100	2 300	760	290	1 400
	Män	Lön	36 000	35 700	35 500	37 400	37 700	36 900	35 000	35 700	34 300
		Antal	16 300	4 100	3 900	700	2 600	2 100	790	310	1 800
	Totalt	Lön	33 900	33 400	33 400	34 900	35 600	34 600	33 300	33 400	32 800
	Antal	30 100	7 300	7 100	1 300	4 700	4 400	1 500	600	3 300	
2411 Revisorer m.fl.	Kvinnor	Lön	31 900	33 700	30 600	30 300	30 700	30 900	31 700	31 000	30 100
		Antal	1 700	610	340	100	170	190	140	50	70
	Män	Lön	35 700	37 900	34 900	33 600	33 800	34 000	35 600	34 600	32 400
		Antal	780	290	130	70	90	80	80	30	20
	Totalt	Lön	33 100	35 100	31 800	31 700	31 700	31 800	33 100	32 200	30 600
	Antal	2 500	900	470	170	260	270	220	80	90	
2412 Personaltjänstemän och yrkesvägledare	Kvinnor	Lön	30 900	32 800	30 000	29 500	29 900	30 300	28 900	31 000	29 300
		Antal	2 200	760	370	100	260	320	220	70	120
	Män	Lön	33 000	35 300	31 800	30 600	32 300	33 000	31 000	29 800	34 000
		Antal	790	250	140	50	80	130	80	30	40
	Totalt	Lön	31 400	33 400	30 500	29 900	30 500	31 100	29 500	30 600	30 400
	Antal	3 000	1 000	510	160	340	450	300	100	150	
2422 Domare	Kvinnor	Lön	44 300	44 200	45 100	41 900	44 200	44 600	48 500	44 600	44 200
		Antal	860	390	50	60	110	160	20	40	30
	Män	Lön	50 800	49 200	53 800	51 100	51 000	50 900	54 000	51 400	52 200
		Antal	740	270	70	80	70	130	40	30	40
	Totalt	Lön	47 300	46 300	50 300	47 200	46 800	47 500	52 200	47 700	48 400
	Antal	1 600	660	110	150	190	290	60	80	70	

1) Endast de 20 vanligaste yrkena redovisas separat, för fler yrken se Sveriges statistiska databaser på [www.scb.se](http://www.scb.se)

2) Regionerna är indelade enligt följande: 1: Stockholms län, 2: Uppsala, Södermanlands, Östergötlands, Örebro och Västmanlands län, 3: Jönköpings, Kronobergs, Kalmar och Gotlands län, 4: Blekinge och Skåne län, 5: Hallands och Västra Götalands län, 6: Värmlands, Dalarnas och Gävleborgs län, 7: Västernorrlands och Jämtlands län, 8: Västerbottens och Norrbottens län.

3) Antalsuppgiften avser lönepopulationen, inte antal sysselsatta. Se förklaring i stycket *Objekt och population* under avsnittet *Fakta om statistiken*. För antal sysselsatta, se tabellerna 10, 11 och 13



## 5. forts

SSYK Yrke <sup>1</sup>	Kön	Samtliga <sup>3</sup>	Region <sup>2</sup>								
			1	2	3	4	5	6	7	8	
2423 Företags-, förvaltnings- och organisationsjurister	Kvinnor	Lön	34 100	35 800	32 400	31 100	32 000	31 900	32 000	33 300	32 000
		Antal	1 800	980	160	70	220	220	70	60	60
	Män	Lön	36 900	39 400	36 000	34 600	33 900	34 000	36 400	34 800	34 200
		Antal	1 200	540	130	70	110	160	70	50	20
	Totalt	Lön	35 200	37 100	34 100	32 900	32 700	32 800	34 200	33 900	32 600
		Antal	3 000	1 500	290	150	340	380	150	110	80
2429 Övriga jurister	Kvinnor	Lön	25 200	27 100	24 800	24 100	24 300	24 800	24 700	24 000	24 000
		Antal	2 500	680	280	210	350	480	220	100	130
	Män	Lön	27 900	30 100	27 100	26 100	27 000	26 900	28 000	26 200	26 600
		Antal	1 000	300	130	90	120	160	110	50	60
	Totalt	Lön	26 000	28 000	25 600	24 700	25 000	25 300	25 800	24 700	24 700
		Antal	3 500	980	420	300	470	650	330	150	190
2451 Journalister, författare, informatörer m.fl.	Kvinnor	Lön	31 600	33 300	30 400	27 400	29 400	30 600	30 200	29 400	29 400
		Antal	1 500	760	190	70	100	120	100	70	60
	Män	Lön	32 500	34 300	31 900	28 300	31 100	30 700	32 200	29 600	30 500
		Antal	640	290	100	20	60	70	50	30	30
	Totalt	Lön	31 900	33 600	30 900	27 600	30 000	30 600	30 900	29 400	29 700
		Antal	2 100	1 000	290	100	160	180	150	90	90
2470 Administratörer i offentlig förvaltning	Kvinnor	Lön	31 600	35 100	30 200	28 000	29 800	29 700	29 600	28 200	29 900
		Antal	12 800	4 800	2 400	670	1 100	1 500	1 000	820	550
	Män	Lön	35 400	38 800	33 700	32 100	33 600	33 900	34 600	32 900	32 600
		Antal	9 500	3 300	1 700	650	870	1 100	900	460	490
	Totalt	Lön	33 200	36 600	31 600	30 000	31 500	31 500	32 000	29 900	31 200
		Antal	22 300	8 100	4 100	1 300	1 900	2 600	1 900	1 300	1 000
3423 Platsförmedlare och arbetsvägledare	Kvinnor	Lön	26 500	27 200	26 100	26 400	26 800	26 800	26 400	25 800	25 700
		Antal	3 400	510	630	220	540	640	340	230	330
	Män	Lön	26 700	26 900	26 500	26 600	27 000	26 900	26 800	26 000	26 300
		Antal	2 000	300	330	160	330	370	190	130	200
	Totalt	Lön	26 600	27 100	26 200	26 500	26 900	26 800	26 500	25 900	25 900
		Antal	5 500	810	960	380	860	1 000	530	370	530
3431 Administrativa assistenter	Kvinnor	Lön	24 400	25 600	23 700	23 100	24 400	24 400	23 600	22 700	23 500
		Antal	8 400	2 600	1 600	440	880	1 000	630	530	610
	Män	Lön	25 300	26 200	24 500	24 600	25 900	24 800	26 100	23 200	24 700
		Antal	1 500	470	240	80	170	190	90	110	120
	Totalt	Lön	24 500	25 700	23 800	23 300	24 700	24 500	23 900	22 800	23 700
		Antal	9 900	3 100	1 900	510	1 000	1 200	720	630	730
3442 Taxerings tjänstemän	Kvinnor	Lön	24 100	25 300	23 900	23 100	23 500	24 000	23 900	23 800	23 600
		Antal	3 200	680	510	240	430	660	370	190	170
	Män	Lön	25 700	26 300	24 900	25 400	25 400	26 200	25 600	25 200	25 600
		Antal	1 200	270	170	70	170	220	100	70	80
	Totalt	Lön	24 500	25 600	24 200	23 600	24 000	24 600	24 200	24 200	24 200
		Antal	4 400	950	680	310	600	890	470	260	250
3443 Socialförsäkrings- tjänstemän	Kvinnor	Lön	24 900	26 200	24 900	23 900	24 700	24 300	24 800	24 300	24 100
		Antal	9 100	2 200	1 200	980	1 100	1 500	760	660	610
	Män	Lön	29 300	30 700	29 100	26 500	31 200	29 500	27 600	28 200	30 500
		Antal	2 200	460	230	300	290	340	180	290	140
	Totalt	Lön	25 700	27 000	25 500	24 500	26 100	25 200	25 400	25 500	25 300
		Antal	11 300	2 700	1 500	1 300	1 400	1 900	940	960	750
3450 Poliser	Kvinnor	Lön	28 100	30 300	25 700	26 000	27 100	28 900	25 700	25 200	25 900
		Antal	4 200	1 500	600	230	560	820	280	140	170
	Män	Lön	29 600	32 100	27 700	27 400	28 900	30 400	27 300	27 400	27 200
		Antal	11 800	3 500	1 700	790	1 700	2 300	900	380	550
	Totalt	Lön	29 200	31 600	27 200	27 100	28 500	30 000	26 900	26 800	26 900
		Antal	16 100	4 900	2 300	1 000	2 300	3 100	1 200	520	720
4190 Övrig kontorspersonal	Kvinnor	Lön	22 000	22 900	21 900	21 700	21 800	21 500	21 700	21 200	22 600
		Antal	2 700	740	480	180	320	500	150	190	190
	Män	Lön	22 300	22 300	22 700	21 200	22 800	21 600	23 000	20 600	22 800
		Antal	570	160	70	20	120	70	40	50	50
	Totalt	Lön	22 100	22 800	22 000	21 600	22 100	21 500	21 900	21 000	22 600
		Antal	3 300	900	550	200	440	570	180	240	240
5153 Kriminalvårdare	Kvinnor	Lön	22 200	22 600	21 900	21 700	22 000	22 400	21 400	21 700	22 200
		Antal	2 200	510	600	110	310	460	60	100	40
	Män	Lön	22 800	23 100	22 300	22 700	22 500	23 600	22 900	22 500	23 200
		Antal	3 800	770	1 000	280	570	750	140	170	120
	Totalt	Lön	22 600	22 900	22 200	22 400	22 300	23 100	22 400	22 200	23 000
		Antal	6 000	1 300	1 600	390	880	1 200	210	270	160

**6. Statlig sektor 2009. Antal sysselsatta efter månadslöneintervall i kronor och kön**

6. Central government sector 2009. Number of employees by monthly salary interval in SEK and sex

Månadslön	Antal <sup>1</sup>		
	Kvinnor	Män	Totalt
Totalt	104 300	102 000	206 300
-14 999	150	220	370
15 000-16 999	530	740	1 300
17 000-18 999	2 100	1 500	3 600
19 000-20 999	7 900	4 500	12 400
21 000-22 999	15 800	9 200	25 000
23 000-24 999	16 000	10 300	26 300
25 000-26 999	13 700	10 200	23 900
27 000-28 999	10 800	9 800	20 600
29 000-30 999	8 300	9 300	17 700
31 000-32 999	6 600	8 200	14 800
33 000-34 999	5 000	7 100	12 100
35 000-36 999	4 200	6 000	10 200
37 000-38 999	3 100	4 800	7 900
39 000-40 999	2 300	3 800	6 000
41 000-42 999	1 600	2 800	4 400
43 000-44 999	1 200	2 300	3 500
45 000-46 999	950	1 800	2 800
47 000-48 999	770	1 500	2 300
49 000-50 999	710	1 400	2 100
51 000-	2 900	6 400	9 200

1) Antalsuppgiften avser lönepopulationen, inte antal sysselsatta. Se förklaring i stycket *Objekt och population* under avsnittet *Fakta om statistiken*. För antal sysselsatta, se tabellerna 10, 11 och 13

## 7. Statlig sektor 2009. Genomsnittlig månadslön och lönespridning i kronor efter utbildningsinriktning och kön

7. Central government sector 2009. Average monthly salary and salary dispersion in SEK by field of education and sex

Utbildningsinriktning	Kön	Antal <sup>1</sup>	Månadslön				Medel- ålder
			Undre kvartil	Median	Övre kvartil	Medellön	
Samtliga	Kvinnor	104300	22900	26300	31800	28600	45
	Män	102000	24700	30000	36700	32200	45
	Totalt	206300	23600	27900	34300	30400	45
0 Allmän utbildning	Kvinnor	11300	21200	23300	26200	24400	51
	Män	7700	21700	24600	28600	26300	46
	Totalt	19000	21400	23700	27000	25200	49
1 Pedagogik och lärarutbildning	Kvinnor	6000	25200	29500	33200	30100	48
	Män	3300	25500	30300	35000	31500	48
	Totalt	9300	25300	29700	33800	30600	48
2 Humaniora och konst	Kvinnor	6200	23600	27400	32500	29200	44
	Män	4400	24500	29900	36100	31800	44
	Totalt	10600	24000	28100	34100	30300	44
3 Samhällsvetenskap, juridik, handel, administration	Kvinnor	43800	23100	26200	32100	29000	46
	Män	22200	25200	31200	39300	34000	45
	Totalt	66100	23600	27400	34800	30700	46
4 Naturvetenskap, matematik och data	Kvinnor	7400	23400	27100	33000	29300	40
	Män	9600	26000	32000	39400	34100	43
	Totalt	17100	24500	29800	36900	32000	42
5 Teknik och tillverkning	Kvinnor	5600	23800	28000	34900	30400	42
	Män	21200	24400	29000	36500	31700	45
	Totalt	26800	24200	28700	36100	31400	44
6 Lant- och skogsbruk samt djursjukvård	Kvinnor	2000	21900	26300	33400	28700	41
	Män	2200	24300	28300	36300	31200	48
	Totalt	4200	23100	27400	35200	30000	45
7 Hälsa- och sjukvård samt social omsorg	Kvinnor	13200	23500	26900	32000	29400	45
	Män	5600	25000	31100	44600	36500	46
	Totalt	18700	23800	27700	34800	31500	46
8 Tjänster	Kvinnor	7200	22400	26700	31300	27400	42
	Män	23800	26500	30600	35300	31600	45
	Totalt	31000	25100	29900	34500	30700	44

1) Antalsuppgiften avser lönepopulationen, inte antal sysselsatta. Se förklaring i stycket *Objekt och population* under avsnittet *Fakta om statistiken*. För antal sysselsatta, se tabellerna 10, 11 och 13

Uppgifterna i tabellen är korrigerade 2012-12-28.

### 8. Statlig sektor 2009. Genomsnittlig månadslön och lönespridning i kronor efter utbildningsnivå och kön

8. Central government sector 2009. Average monthly salary and salary dispersion in SEK by level of education and sex

Utbildningsnivå	Kön	Antal <sup>1</sup>	Månadslön				Medel- ålder
			Undre kvartil	Median	Övre kvartil	Medellön	
Samtliga	Kvinnor	104 300	22 900	26 300	31 800	28 600	45
	Män	102 000	24 700	30 000	36 700	32 200	45
	Totalt	206 300	23 600	27 900	34 300	30 400	45
1 Förgymnasial utbildning kortare än 9 år	Kvinnor	730	19 500	21 400	24 000	22 100	58
	Män	640	21 300	23 600	26 800	24 700	59
	Totalt	1 400	20 200	22 400	25 400	23 300	59
2 Förgymnasial utbildning 9 (10) år	Kvinnor	3 900	21 000	22 900	25 300	23 700	54
	Män	2 600	21 700	24 400	28 200	25 800	49
	Totalt	6 500	21 300	23 400	26 400	24 500	52
3 Gymnasial utbildning högst två år	Kvinnor	17 400	21 500	23 300	25 900	24 200	53
	Män	10 300	22 500	25 500	29 200	26 800	49
	Totalt	27 800	21 800	24 000	27 000	25 200	51
4 Gymnasial utbildning tre år	Kvinnor	12 200	21 300	23 400	26 500	24 700	45
	Män	11 500	22 000	25 500	30 300	27 300	43
	Totalt	23 700	21 600	24 200	28 000	26 000	44
5 Eftergymnasial utbildning kortare än tre år	Kvinnor	16 600	23 300	26 700	31 000	28 000	45
	Män	25 700	25 000	29 700	34 300	30 300	45
	Totalt	42 300	24 200	28 500	33 200	29 400	45
6 Eftergymnasial utbildning tre år eller längre	Kvinnor	44 100	24 500	28 100	33 500	30 400	41
	Män	37 200	25 700	31 000	38 400	33 800	44
	Totalt	81 300	24 900	29 300	35 800	32 000	42
7 Forskarutbildning	Kvinnor	8 800	31 200	35 600	40 900	37 400	46
	Män	13 100	33 500	39 000	48 000	41 700	47
	Totalt	21 900	32 500	37 500	45 200	40 000	47

1) Antalsuppgiften avser lönepopulationen, inte antal sysselsatta. Se förklaring i stycket *Objekt och population* under avsnittet *Fakta om statistiken*. För antal sysselsatta, se tabellerna 10, 11 och 13

## 9. Statlig sektor 2009. Genomsnittlig månadslön och lönespridning i kronor efter utbildning och kön

9. Central government sector 2009. Average monthly salary and salary dispersion in SEK by education and sex

Utbildning <sup>1</sup>	Kön	Antal <sup>2</sup>	Månadslön				Medellön	Medel- ålder
			Undre kvartil	Median	Övre kvartil	Medellön		
<b>Samtliga</b>	Kvinnor	104300	22900	26300	31800	28600	45	
	Män	102000	24700	30000	36700	32200	45	
	Totalt	206300	23600	27900	34300	30400	45	
<b>Allmän utbildning</b>								
Folkskoleutbildning och motsvarande	Kvinnor	730	19500	21400	24000	22100	58	
	Män	640	21300	23600	26800	24700	59	
	Totalt	1400	20200	22400	25400	23300	59	
Grundskoleutbildning och motsvarande	Kvinnor	3900	21000	22900	25300	23700	54	
	Män	2600	21700	24400	28200	25800	49	
	Totalt	6500	21300	23400	26400	24500	52	
Samhällsvetenskaplig, social och humanistisk gymnasieutbildning	Kvinnor	6000	21500	23700	26700	25000	48	
	Män	3400	21700	24700	28300	26400	42	
	Totalt	9400	21600	24000	27300	25500	46	
Naturvetenskaplig gymnasieutbildning	Kvinnor	570	21900	24500	28300	26000	44	
	Män	1100	21700	25700	31300	27900	41	
	Totalt	1700	21800	25200	30300	27300	42	
<b>Pedagogik och lärarutbildning</b>								
Minst 20 högskolepoäng inom pedagogik, ej examen	Kvinnor	690	22100	24900	28800	26200	41	
	Män	460	21500	24600	28500	26300	38	
	Totalt	1200	22000	24800	28600	26200	40	
Ämneslärarutbildning, allmänna ämnen	Kvinnor	1200	25600	29200	33500	30400	47	
	Män	1000	26700	31400	35400	32100	48	
	Totalt	2200	26000	30200	34100	31200	47	
Övrig eftergymnasial utbildning inom pedagogik och lärarutbildning	Kvinnor	1500	26000	31500	36400	32200	48	
	Män	620	29000	34500	39200	35900	49	
	Totalt	2100	26700	32300	37300	33300	48	
<b>Humaniora och konst</b>								
Minst 20 högskolepoäng inom humaniora/konst, ej examen	Kvinnor	1700	22600	25400	28500	26600	41	
	Män	960	22500	25500	29800	27400	39	
	Totalt	2700	22600	25400	28800	26900	40	
Humanistisk högskoleutbildning (minst 3 år)	Kvinnor	3000	25200	29100	34500	31000	46	
	Män	2000	27100	32500	38300	34300	47	
	Totalt	5000	25600	30300	36100	32300	46	
Konstnärlig eftergymnasial utbildning	Kvinnor	520	27100	31300	36500	32800	47	
	Män	590	28500	33100	38700	34600	48	
	Totalt	1100	27900	32100	37600	33700	48	
<b>Samhällsvetenskap, juridik, handel, administration</b>								
Handelsgymnasium / 3-årig ekonomisk linje på gymnasiet	Kvinnor	4100	22300	24500	27300	25600	50	
	Män	1700	23800	27000	32000	29000	49	
	Totalt	5700	22600	25100	28500	26600	49	
Yrkesinriktad utbildning på gymnasial nivå inom handel och administration	Kvinnor	11500	21600	23300	25700	24100	53	
	Män	2100	21900	25000	28600	26300	49	
	Totalt	13600	21600	23500	26100	24400	52	
Minst 20 högskolepoäng inom samhällsv/ekonomi/juridik, ej examen	Kvinnor	5300	22600	25200	29200	27000	39	
	Män	3100	22600	25800	31300	28000	38	
	Totalt	8400	22600	25400	30000	27400	38	
Biblioteks- och informationsvetenskaplig högskoleutbildning (minst 3 år)	Kvinnor	860	25500	27600	30500	28800	48	
	Män	310	25900	28000	31000	29200	49	
	Totalt	1200	25600	27700	30600	28900	48	
Ekonomutbildning (högskoleutbildning minst 3 år)	Kvinnor	4400	26000	31500	38000	33500	42	
	Män	3900	28300	35000	42000	37000	45	
	Totalt	8300	27000	33000	40000	35100	43	

1) Endast de vanligast förekommande utbildningarna redovisats separat. Uppgifterna i tabellen är korrigerade 2012-12-28.

2) Antalsuppgiften avser lönepopulationen, inte antal sysselsatta. Se förklaring i stycket *Objekt och population* under avsnittet *Fakta om statistiken*. För antal sysselsatta, se tabellerna 10, 11 och 13

## 9. forts

Utbildning <sup>1</sup>	Kön	Antal <sup>2</sup>	Månadslön				Medel- ålder
			Undre kvartil	Median	Övre kvartil	Medellön	
Högskoleutbildning för organisation, administration, förvaltning (minst 3 år)	Kvinnor	1400	27000	31600	38200	34100	48
	Män	720	27400	33100	42700	36200	49
	Totalt	2100	27200	32100	39700	34800	49
Juridisk högskoleutbildning (minst 3 år)	Kvinnor	6500	26500	32300	41200	35500	40
	Män	4500	29000	37700	50500	40600	45
	Totalt	11000	27100	34400	45200	37600	42
Journalist- och medieutbildning (eftergymnasial)	Kvinnor	690	25000	29200	33700	30500	39
	Män	270	25000	29500	35700	31800	41
	Totalt	950	25000	29200	34000	30900	40
Högskoleutbildning i psykologi och psykoterapi (minst 3 år)	Kvinnor	1600	24700	29600	34200	30600	43
	Män	800	27100	33500	38200	34600	45
	Totalt	2400	25100	31100	35500	32000	44
Samhälls- och beteendevetenskaplig högskoleutbildning (minst 3 år)	Kvinnor	5100	24600	29000	35000	31000	42
	Män	3700	27200	33400	40200	35400	47
	Totalt	8900	25300	30900	37300	32900	44
Övrig eftergymnasial utb inom samhällsv, juridik, handel, administration	Kvinnor	2400	23500	26600	31000	28500	51
	Män	1100	25500	30300	37200	32400	52
	Totalt	3500	24100	27500	33100	29700	51
<b>Naturvetenskap, matematik och data</b>							
Minst 20 högskolepoäng inom naturv/matematik/data, ej examen	Kvinnor	940	22400	25000	28700	26400	37
	Män	1200	23000	26900	32100	28400	38
	Totalt	2200	22700	25900	30600	27500	37
Programmerar- och systemerarutbildning (eftergymnasial)	Kvinnor	1100	25900	31000	36000	31800	44
	Män	1400	27300	32800	39000	34000	45
	Totalt	2400	26800	31800	37700	33100	44
Naturvetenskaplig högskoleutbildning (minst 3 år)	Kvinnor	4500	23600	27500	33700	29800	39
	Män	6100	26900	33200	41000	35300	44
	Totalt	10600	25000	30500	38100	33000	42
Övrig eftergymnasial utbildning inom naturvetenskap, matematik och data	Kvinnor	340	26000	30000	35900	32200	40
	Män	610	29600	34000	42000	36600	42
	Totalt	950	28000	32900	39800	35100	41
<b>Teknik och tillverkning</b>							
Tekniskt gymnasium (2-3 år)	Kvinnor	200	23300	25300	28700	26700	54
	Män	1700	25700	29600	35300	31100	55
	Totalt	1900	25200	29000	34800	30700	55
Byggtutbildning vid gymnasium/yrkesskola	Kvinnor	30	21700	23100	26500	24600	45
	Män	950	21800	24500	28200	26200	45
	Totalt	980	21800	24500	28200	26200	45
Elektro- och datateknisk utbildning vid gymnasium/yrkesskola	Kvinnor	90	21000	23400	27000	24400	43
	Män	2400	23800	27100	31800	28600	43
	Totalt	2500	23700	27000	31600	28400	43
Fordons- och farkostutbildning vid gymnasium/yrkesskola	Kvinnor	30	21500	23100	27500	24900	42
	Män	1200	22100	24600	27500	25900	43
	Totalt	1200	22100	24500	27500	25900	43
Verkstadsutbildning vid gymnasium/yrkesskola	Kvinnor	70	20000	22400	24600	24100	47
	Män	1500	22100	24700	27700	25700	47
	Totalt	1600	22000	24600	27700	25600	47
Övrig gymnasial utbildning inom teknik och tillverkning	Kvinnor	510	22500	24200	27000	24900	56
	Män	1100	22900	25800	29900	27200	51
	Totalt	1600	22700	25300	28700	26400	53
Minst 20 högskolepoäng inom teknik, ej examen	Kvinnor	510	22200	25000	29000	26100	35
	Män	1400	22800	26400	31000	27500	34
	Totalt	2000	22500	26000	30500	27100	34
Civilingenjörsutbildning: väg och vatten, byggnad, lantmäteri	Kvinnor	660	30000	34800	40300	36400	42
	Män	1200	33300	39300	46100	40900	48
	Totalt	1800	31800	37500	44400	39300	46
Civilingenjörsutbildning: maskin, fordon/farkost, industriell ekonomi	Kvinnor	460	30100	35200	40900	36400	40
	Män	1400	33000	38800	45500	40200	44
	Totalt	1900	31900	37800	44500	39300	43

## 9. forts

Utbildning <sup>1</sup>	Kön	Antal <sup>2</sup>	Månadslön				Medellön ålder
			Undre kvartil	Median	Övre kvartil	Medellön	
Civilingenjörsutbildning: elektroteknik, teknisk fysik, data	Kvinnor	460	26700	33800	40600	35000	38
	Män	2200	27700	36700	44900	38000	41
	Totalt	2700	27400	36000	44000	37500	41
Civilingenjörsutbildning: kemi- och bioteknik, material- och geoteknik	Kvinnor	720	23400	28500	37200	31600	37
	Män	850	24600	32500	42000	35200	41
	Totalt	1600	23800	30100	39500	33600	39
Ingenjörsutbildning: väg och vatten, byggnad, lantmäteri (eftergymn)	Kvinnor	340	26100	29400	33400	30200	40
	Män	1600	27000	31400	36300	32400	43
	Totalt	1900	26800	31000	35700	32000	43
<b>Lant- och skogsbruk samt djursjukvård</b>							
Jordbruksvetenskaplig högskoleutbildning (minst 3 år)	Kvinnor	660	25400	29100	33600	31000	42
	Män	450	28700	33500	40200	35600	49
	Totalt	1100	26100	30600	36600	32800	45
<b>Hälso- och sjukvård samt social omsorg</b>							
Omvårdnads- och omsorgsutbildning på gymnasial nivå	Kvinnor	1200	20800	22500	25200	23500	46
	Män	370	21700	24000	26500	25100	44
	Totalt	1600	21000	22800	25800	23900	45
Minst 20 högskolepoäng inom hälso- o sjukvård/social omsorg, ej examen	Kvinnor	700	21300	23200	25300	24000	36
	Män	320	21000	23500	26000	24000	35
	Totalt	1000	21200	23300	25600	24000	36
Biomedicinsk analytiker- och laboratorieassistentutbildning	Kvinnor	940	23800	25000	26800	25800	52
	Män	70	23700	25300	27900	26200	49
	Totalt	1000	23800	25000	26800	25800	52
Läkarutbildning	Kvinnor	2100	30200	36000	45000	39600	46
	Män	2000	34700	46800	57500	47800	49
	Totalt	4100	32000	39700	53000	43700	48
Sjuksköterskeutbildning	Kvinnor	1100	26000	28400	31000	29300	48
	Män	320	26200	29000	35000	30500	42
	Totalt	1400	26100	28500	31700	29500	47
Socionomutbildning	Kvinnor	1900	24800	27300	31100	29400	46
	Män	650	25800	29500	34400	31500	49
	Totalt	2600	25000	27800	32000	29900	47
Övrig eftergymnasial utbildning inom hälso- och sjukvård/social omsorg	Kvinnor	2400	24200	28000	32500	29200	44
	Män	650	24600	29500	36300	31700	44
	Totalt	3100	24200	28300	33500	29700	44
<b>Tjänster</b>							
Övrig gymnasial utbildning inom tjänsteområdet	Kvinnor	1200	20800	22500	25300	23300	49
	Män	650	24000	26300	29500	27800	55
	Totalt	1800	21400	23800	26900	24900	51
Yrkesmilitärutbildning på eftergymnasial nivå	Kvinnor	380	23700	27700	32200	28800	36
	Män	8800	26500	31000	37600	33200	43
	Totalt	9200	26300	30900	37400	33000	43
Polisutbildning	Kvinnor	4000	24500	29400	32900	29200	41
	Män	12600	27800	30900	34800	31200	46
	Totalt	16600	27000	30500	34300	30700	45
Övrig eftergymnasial utbildning inom tjänsteområdet	Kvinnor	670	23600	27400	32000	28900	42
	Män	440	25500	30800	35100	31700	45
	Totalt	1100	24200	28500	33600	30000	43

**10. Statlig sektor 2009. Antal sysselsatta efter myndighet<sup>1</sup> och kön****10. Central government sector 2009. Number of employees by authority and sex**

	Antal <sup>2</sup>			Heltids- personer
	Kvinnor	Män	Totalt	
<b>Samtliga</b>	112 000	110 100	222 100	197 600
<b>Justitiedepartementet</b>	22 300	26 000	48 300	45 300
Justitiedepartementet	390	290	680	600
Domstolsverket	4 200	1 800	6 000	5 900
Ekobrottsmyndigheten	110	110	220	210
Kriminalvården	4 500	5 500	10 000	9 300
Lokala polisorganisationen	8 900	15 100	24 000	22 400
Migrationsverket	1 800	1 100	2 900	2 800
Rikspolisstyrelsen	910	1 400	2 300	2 200
Rättsmedicinalverket	260	180	440	370
Statens kriminaltekniska laboratorium	180	90	270	260
Åklagarmyndigheten	740	420	1 200	1 100
<b>Utrikesdepartementet</b>	1 500	820	2 400	2 100
Utrikesdepartementet	690	300	980	810
Exportkreditnämnden	70	60	140	130
Folke Bernadotteakademien	70	70	140	130
Kommerskollegium	60	40	100	100
SWEDAC	60	50	110	110
Styrelsen för internationellt utvecklingssamarbete	450	220	680	650
<b>Försvarsdepartementet</b>	4 500	16 900	21 400	20 600
Försvarsdepartementet	90	90	180	160
Avvecklingsmyndigheten för SRV, KBM och SPF	60	100	160	150
Försvarets materielverk	410	1 200	1 600	1 500
Försvarmakten	3 000	13 600	16 600	16 000
Kustbevakningen	170	590	760	740
Myndigheten för samhällsskydd och beredskap	420	590	1 000	880
Totalförsvarets forskningsinstitut	230	670	900	850
Totalförsvarets pliktverk	130	100	230	210
<b>Socialdepartementet</b>	13 400	5 900	19 300	17 400
Socialdepartementet	190	130	320	290
Försäkringskassan	10 000	3 000	13 000	12 200
Läkemedelsverket	390	170	560	520
Smittskyddsinstitutet	240	100	340	300
Socialstyrelsen	510	260	770	700
Statens folkhälsoinstitut	120	40	160	150
Statens institutionsstyrelse	1 700	2 200	3 900	3 000
<b>Finansdepartementet</b>	15 300	10 200	25 500	24 100
Finansdepartementet	700	600	1 300	1 200
Ekonomistyrningsverket	90	80	160	160
Finansinspektionen	140	110	240	240
Fortifikationsverket	130	550	670	650
Kammarkollegiet	140	70	210	200
Kronofogden	1 400	750	2 200	2 100
Länsstyrelserna	3 600	2 300	6 000	5 600
Riksgäldskontoret	90	70	150	150
Skatteverket	6 600	3 600	10 200	9 600
Statens fastighetsverk	190	220	420	390
Statens pensionsverk	220	100	330	310
Statistiska centralbyrån	760	530	1 300	1 200
Tullverket	960	1 100	2 100	2 000
<b>Utbildningsdepartementet</b>	34 200	29 200	63 400	49 800
Utbildningsdepartementet	140	80	220	200
Blekinge tekniska högskola	270	320	590	490
Centrala studiestödsnämnden	610	340	950	910
Försvarshögskolan	140	240	380	350
Göteborgs universitet	3 400	2 500	5 900	4 700
Högskolan Dalarna	410	360	760	580
Högskolan Kristianstad	330	200	530	420
Högskolan Väst	300	240	540	450
Högskolan i Borås	460	320	780	570

1) Endast myndigheter med minst 100 heltidspersoner redovisas i denna tabell

2) För definition av Antal sysselsatta se förklaring i stycket *Objekt och population* under avsnittet *Fakta om statistiken*.



## 10. forts

	Antal <sup>2</sup>			Heltids- personer
	Kvinnor	Män	Totalt	
Högskolan i Gävle	340	320	660	550
Högskolan i Halmstad	350	310	660	490
Högskolan i Kalmar	460	390	860	700
Högskolan i Skövde	290	250	550	440
Högskolan på Gotland	80	110	190	170
Högskoleverket	110	70	180	150
Karlstads universitet	730	570	1 300	990
Karolinska institutet	3 600	2 100	5 700	4 200
Konstfack	110	90	200	130
Kungl. Biblioteket	200	170	370	350
Kungl. Tekniska högskolan	1 200	2 200	3 400	2 900
Kungliga Musikhögskolan i Stockholm	90	150	240	170
Linköpings universitet	1 700	1 700	3 400	2 900
Luleå tekniska universitet	640	790	1 400	1 200
Lunds universitet	3 900	4 100	8 100	5 800
Malmö högskola	910	600	1 500	1 200
Mittuniversitetet	550	470	1 000	830
Mälardalens högskola	590	470	1 100	810
Specialpedagogiska skolmyndigheten	830	270	1 100	990
Statens skolinspektion	230	110	340	330
Statens skolverk	330	160	490	360
Stockholms universitet	2 400	2 000	4 400	3 700
Södertörns högskola	490	390	880	650
Umeå universitet	2 800	2 200	5 000	3 600
Uppsala universitet	3 200	3 000	6 200	4 700
Verket för högskoleservice	80	40	120	110
Vetenskapsrådet	100	50	150	140
Växjö universitet	660	590	1 200	940
Örebro universitet	770	560	1 300	1 000
<b>Jordbruksdepartementet</b>	<b>3 900</b>	<b>3 400</b>	<b>7 300</b>	<b>6 500</b>
Jordbruksdepartementet	110	50	160	160
Fiskeriverket	160	210	370	360
Livsmedelsverket	280	250	530	500
Skogsstyrelsen	270	630	910	880
Statens jordbruksverk	830	440	1 300	1 200
Statens veterinärmedicinska anstalt	300	120	420	400
Sveriges lantbruksuniversitet	1 900	1 700	3 600	3 000
<b>Kulturdepartementet</b>	<b>1 700</b>	<b>1 300</b>	<b>3 000</b>	<b>2 500</b>
Moderna museet	90	50	150	110
Nationalmuseum med Prins Eugens Waldemarsudde	140	80	210	160
Naturhistoriska riksmuseet	130	140	270	240
Riksantikvarieämbetet	230	170	400	370
Riksarkivet	300	290	590	550
Statens maritima museer	170	150	320	210
Statens museer för världskultur	100	60	160	130
<b>Näringsdepartementet</b>	<b>4 800</b>	<b>9 000</b>	<b>13 800</b>	<b>13 300</b>
Näringsdepartementet	210	180	390	370
Banverket <sup>1</sup>	1 400	5 000	6 400	6 300
Bolagsverket	370	110	480	460
Konkurrensverket	70	50	120	120
Patent- och registreringsverket	250	190	440	420
Post- och telestyrelsen	120	130	250	240
Statens energimyndighet	150	120	260	260
Statens väg- och transportforskningsinstitut	70	110	180	170
Sveriges geologiska undersökning	100	170	270	250
Tillväxtverket	180	120	290	280
Transportstyrelsen	580	630	1 200	1 200
Verket för innovationssystem	120	90	210	190
Vägverket <sup>1</sup>	1 100	1 900	3 000	2 900

1) Från och med 1 januari 2009 bolagiserades delar av Vägverket och Banverket. Cirka 4 000 anställda övergick därmed till privat sektor.

**10. forts**

	Antal <sup>2</sup>			Heltids- personer
	Kvinnor	Män	Totalt	
<b>Miljödepartementet</b>	2 600	2 600	5 100	4 200
Miljödepartementet	140	70	210	200
Boverket	100	90	190	190
Kemikalieinspektionen	130	60	190	180
Lantmäteriet	1 200	1 200	2 400	2 200
Naturvårdsverket	320	180	500	470
Strålsäkerhetsmyndigheten	100	140	230	220
Sveriges meteorologiska och hydrologiska institut	500	810	1 300	580
<b>Integrations- och jämställdhetsdepartementet</b>	330	170	500	470
Integrations- och jämställdhetsdepartementet	100	40	150	130
Konsumentverket	80	40	120	110
<b>Arbetsmarknadsdepartementet</b>	6 500	3 900	10 400	9 800
Arbetsförmedlingen	6 000	3 500	9 500	9 000
Arbetsmiljöverket	280	250	530	510
Rådet för Europeiska socialfonden i Sverige	90	60	150	150
<b>Riksdagen och dess verk</b>	560	430	990	970
Riksdagsförvaltningen	350	270	620	610
Riksrevisionen	170	140	310	300
<b>Övrig Statligt löner reglerad verksamhet</b>	340	250	590	470
Stiftelsen Skansen	100	80	190	170

## 11. Statlig sektor 2009. Antal sysselsatta efter tjänstgöringens omfattning, län, kommun och kön

11. Central government sector 2009. Number of full-time and part-time employees by extent of employment, county, municipality and sex

Län/Kommun <sup>1</sup>	Antal					Förändring 08-09		Heltids- personer	Antal invånare
	Samtliga	Heltidstjänstgörande		Deltidstjänstgörande		Antal	Procent		
		Kvinnor	Män	Kvinnor	Män				
<b>Riket</b>	222 100	82 000	91 500	30 000	18 700	-1 100	0	197 600	9 340 700
<b>Stockholms län</b>	66 300	26 400	27 300	7 900	4 700	-1 200	-2	60 000	2 019 200
Botkyrka	340	120	170	30	20	-140	-29	320	81 200
Danderyd	80	20	20	20	10	-10	-10	60	31 200
Ekerö	260	100	100	30	20	-30	-10	220	25 100
Haninge	1 300	300	920	70	60	60	4	1 300	76 200
Huddinge	3 200	1 300	950	630	360	10	0	2 700	95 800
Järfälla	60	30	20	10	10	-60	-47	60	65 300
Lidingö	90	30	30	20	10	10	12	70	43 400
Nacka	470	220	200	40	20	10	3	450	88 100
Norrtälje	530	180	220	80	40	-70	-11	470	55 900
Nykvarn	0	0	-	-	-	0	0	0	9 200
Nynäshamn	130	30	80	10	10	0	0	120	25 800
Salem	10	0	0	-	-	0	-25	10	15 300
Sigtuna	850	310	390	90	60	30	4	780	39 200
Sollentuna	960	490	310	130	30	230	32	910	63 300
Solna	7 800	2 900	2 600	1 500	790	-2 100	-21	6 400	66 900
Stockholm	46 400	19 100	19 400	4 900	3 000	1 000	2	42 700	829 400
Sundbyberg	740	330	320	70	20	20	3	710	37 700
Södertälje	1 000	370	520	80	60	70	8	970	85 300
Tyresö	40	20	10	10	0	-30	-44	40	42 600
Täby	600	250	260	50	40	-210	-26	560	63 000
Upplands Väsby	100	20	70	0	10	-20	-18	100	38 600
Upplands-Bro	730	120	520	40	50	-10	-1	670	23 200
Vallentuna	30	10	20	10	-	-10	-19	30	29 400
Vaxholm	120	20	90	10	10	-10	-11	110	11 000
Värmdö	80	20	40	10	10	-20	-21	70	37 800
Österåker	280	120	130	20	10	0	1	260	39 200
<b>Uppsala län</b>	14 600	4 800	5 500	2 500	1 800	-520	-3	12 300	331 900
Enköping	1 000	230	670	60	80	20	2	990	39 400
Heby	-	-	-	-	-	-	-	-	13 400
Häbo	20	10	10	0	-	0	-10	20	19 500
Knivsta	0	0	0	0	-	-30	-92	0	14 500
Tierp	70	30	30	10	0	-20	-26	60	20 000
Uppsala	13 400	4 500	4 700	2 500	1 700	-460	-3	11 200	194 800
Älvkarleby	10	0	10	0	-	0	-21	10	9 100
Östhammar	40	10	20	0	0	-10	-15	30	21 400
<b>Södermanlands län</b>	4 000	1 600	1 700	450	260	-20	0	3 700	269 100
Eskilstuna	1 900	790	780	210	110	140	8	1 800	95 600
Flen	140	50	70	20	10	-40	-20	130	16 100
Gnesta	130	50	20	50	10	-20	-15	110	10 300
Katrineholm	250	90	130	20	20	-90	-27	240	32 300
Nyköping	1 200	460	510	110	80	-20	-2	1 100	51 200
Oxelösund	20	10	10	0	0	0	5	20	11 100
Strängnäs	220	90	110	20	10	10	3	210	32 000
Trosa	160	50	70	20	20	0	-1	130	11 400
Vingåker	30	10	10	10	10	10	80	20	8 900
<b>Östergötlands län</b>	10 800	3 800	4 700	1 400	870	-260	-2	9 900	427 100
Boxholm	-	-	-	-	-	-	-	-	5 200
Finspång	10	10	10	0	0	0	-19	10	20 700
Kinda	20	10	10	0	0	0	-5	20	9 800
Linköping	6 900	2 300	3 000	940	610	20	0	6 200	144 700
Mjölby	270	90	160	10	10	-10	-4	260	25 800
Motala	270	80	160	20	10	-40	-13	260	41 800
Norrköping	3 300	1 300	1 300	450	230	-210	-6	3 000	129 300
Söderköping	10	0	0	0	0	-10	-55	10	14 000
Vadstena	50	20	10	10	0	10	12	40	7 400
Valdemarsvik	20	0	10	0	-	-10	-38	20	7 800

För definition av Antal sysselsatta se förklaring i stycket *Objekt och population* under avsnittet *Fakta om statistiken*.

1) Ett fåtal myndigheter redovisar bostadskommun istället för tjänstekommun.

## 11. forts

Län/Kommun <sup>1</sup>	Antal				Förändring 08-09		Heltids- personer	Antal invånare	
	Samtliga	Heltidstjänstgörande		Deltidstjänstgörande		Antal			Procent
		Kvinnor	Män	Kvinnor	Män				
Ydre	0	0	0	-	-	0	-25	0	3 700
Åtvidaberg	10	0	10	0	0	0	-13	10	11 500
Ödeshög	10	0	0	0	0	0	25	10	5 300
<b>Jönköpings län</b>	<b>5 500</b>	<b>2 000</b>	<b>2 500</b>	<b>660</b>	<b>350</b>	<b>-200</b>	<b>-4</b>	<b>5 100</b>	<b>336 000</b>
Aneby	10	0	10	-	0	0	-11	10	6 400
Eksjö	980	230	520	120	110	60	7	850	16 400
Gislaved	40	10	20	10	10	-40	-46	40	29 200
Gnosjö	10	10	0	-	0	0	38	10	9 500
Habo	20	10	10	10	0	0	-9	20	10 700
Jönköping	3 300	1 400	1 300	380	180	-150	-4	3 100	126 300
Mullsjö	10	0	0	0	0	0	-17	10	7 000
Nässjö	590	90	460	20	20	10	2	570	29 500
Sävsjö	10	0	0	0	0	0	-20	10	10 900
Tranås	40	10	20	0	10	-20	-28	40	18 000
Vaggeryd	20	10	10	10	-	0	-4	20	13 000
Vetlanda	130	60	40	30	0	-80	-38	120	26 400
Värnamo	320	90	120	90	20	10	3	280	32 800
<b>Kronobergs län</b>	<b>3 000</b>	<b>980</b>	<b>1 100</b>	<b>580</b>	<b>380</b>	<b>-10</b>	<b>0</b>	<b>2 500</b>	<b>183 200</b>
Alvesta	140	30	110	0	0	-10	-7	130	18 800
Lessebo	10	0	10	-	-	0	8	10	8 200
Ljungby	90	30	30	20	10	10	13	80	27 400
Markaryd	10	0	0	0	-	0	20	10	9 600
Tingsryd	100	20	40	20	20	20	32	80	12 400
Uppvidinge	20	10	10	0	0	0	7	10	9 300
Växjö	2 600	880	880	540	350	-40	-1	2 200	82 000
Älmhult	20	10	10	0	0	10	64	20	15 600
<b>Kalmar län</b>	<b>3 200</b>	<b>1 200</b>	<b>1 400</b>	<b>410</b>	<b>230</b>	<b>160</b>	<b>5</b>	<b>2 900</b>	<b>233 600</b>
Borgholm	20	10	10	0	0	-10	-34	20	10 800
Emmaboda	20	0	10	-	-	0	0	20	9 200
Hultsfred	70	20	40	10	10	10	15	70	13 900
Högsby	20	10	10	0	0	0	-5	20	5 900
Kalmar	2 400	910	990	330	210	110	5	2 200	62 400
Mönsterås	10	10	0	0	0	0	10	10	13 000
Mörbylånga	20	10	10	10	0	0	-5	20	13 800
Nybro	40	10	20	10	-	0	3	40	19 600
Oskarshamn	60	30	20	0	0	-30	-36	50	26 200
Torsås	10	0	0	0	-	0	0	10	7 000
Vimmerby	30	10	10	10	-	-20	-46	20	15 500
Västervik	500	190	240	50	10	100	26	470	36 300
<b>Gotlands län</b>	<b>1 600</b>	<b>700</b>	<b>730</b>	<b>130</b>	<b>70</b>	<b>100</b>	<b>7</b>	<b>1 600</b>	<b>57 200</b>
Gotland	1 600	700	730	130	70	100	7	1 600	57 200
<b>Blekinge län</b>	<b>4 600</b>	<b>1 300</b>	<b>2 700</b>	<b>350</b>	<b>270</b>	<b>-150</b>	<b>-3</b>	<b>4 300</b>	<b>152 600</b>
Karlshamn	200	70	110	20	10	-140	-41	190	30 900
Karlskrona	3 400	1 000	1 800	270	210	140	4	3 100	63 300
Olofström	20	0	10	0	0	0	23	10	13 100
Ronneby	980	160	740	50	50	-120	-11	940	28 400
Sölvesborg	30	10	10	0	0	-30	-53	20	16 800
<b>Skåne län</b>	<b>24 000</b>	<b>8 000</b>	<b>9 100</b>	<b>4 200</b>	<b>2 800</b>	<b>650</b>	<b>3</b>	<b>20 300</b>	<b>1 231 100</b>
Bjuv	30	10	20	0	0	0	-6	30	14 800
Bromölla	30	10	10	0	-	10	29	30	12 300
Burlöv	20	10	10	0	0	0	20	20	16 500
Båstad	40	10	20	0	0	0	-3	30	14 300
Eslöv	100	30	50	10	0	-30	-25	90	31 300
Helsingborg	1 600	610	700	220	60	-100	-6	1 500	128 400
Hässleholm	350	90	200	40	30	-80	-18	320	50 000
Höganäs	30	10	10	0	0	0	11	30	24 500
Hörby	30	10	10	10	0	-10	-22	20	14 800
Höör	60	20	20	10	10	0	-3	50	15 300
Klippan	60	10	40	10	10	-30	-32	50	16 400
Kristianstad	1 800	740	680	260	140	20	1	1 600	78 800
Kävlinge	70	20	40	10	0	-30	-29	60	28 600
Landskrona	140	60	60	20	0	-20	-10	130	41 200
Lomma	460	160	180	80	50	140	43	410	21 100
Lund	9 500	2 400	3 200	2 100	1 800	480	5	7 100	109 100

## 11. forts

Län/Kommun <sup>1</sup>	Antal				Förändring 08-09		Heltids- personer	Antal invånare	
	Samtliga	Heltidstjänstgörande		Deltidstjänstgörande		Antal			Procent
		Kvinnor	Män	Kvinnor	Män				
Malmö	8 200	3 300	3 200	1 100	540	330	4	7 400	293 900
Osby	20	10	10	0	0	0	7	20	12 700
Perstorp	40	10	10	0	20	30	291	30	7 000
Simrishamn	130	40	50	30	10	0	2	110	19 300
Sjöbo	20	10	10	0	0	-10	-36	20	18 200
Skurup	30	10	10	10	0	0	16	20	14 900
Staffanstorp	40	10	20	10	0	0	12	40	21 900
Svalöv	60	30	20	10	10	10	17	50	13 300
Svedala	30	10	20	0	0	-10	-18	30	19 600
Tomelilla	10	10	10	-	0	0	18	10	12 900
Trelleborg	230	80	110	30	10	-30	-10	210	41 900
Vellinge	40	10	30	0	0	0	3	40	33 200
Ystad	510	210	210	60	20	-50	-9	470	28 100
Åstorp	20	10	10	0	-	0	-17	20	14 700
Ängelholm	250	80	110	40	20	10	6	230	39 100
Örkelljunga	90	30	20	20	10	-10	-14	70	9 600
Östra Göinge	10	10	0	0	0	0	8	10	13 500
<b>Hallands län</b>	<b>3 900</b>	<b>1 200</b>	<b>1 800</b>	<b>570</b>	<b>260</b>	<b>-70</b>	<b>-2</b>	<b>3 500</b>	<b>296 800</b>
Falkenberg	160	50	70	20	20	-30	-15	140	40 700
Halmstad	3 200	980	1 600	440	230	50	2	2 900	91 100
Hylte	20	0	10	0	0	0	0	10	10 300
Kungsbacka	120	50	30	30	0	0	-1	110	73 900
Laholm	40	10	20	10	0	0	3	30	23 300
Varberg	290	120	90	60	20	-90	-24	270	57 400
<b>Västra Götalands län</b>	<b>28 400</b>	<b>10 600</b>	<b>11 900</b>	<b>3 700</b>	<b>2 300</b>	<b>-440</b>	<b>-2</b>	<b>25 500</b>	<b>1 569 500</b>
Ale	20	10	0	0	0	0	-5	20	27 400
Alingsås	210	80	100	30	10	0	0	200	37 500
Bengtstors	50	30	10	0	0	10	13	40	9 800
Bollebygd	10	0	0	0	-	0	50	10	8 300
Borås	2 000	760	730	320	170	140	7	1 700	102 500
Dals-Ed	0	0	-	-	-	0	-50	0	4 700
Essunga	0	0	0	-	0	0	-25	0	5 600
Falköping	220	50	120	30	30	-20	-7	190	31 400
Färgelanda	10	10	0	-	0	0	-9	10	6 700
Grästorp	10	10	0	0	0	0	0	10	5 900
Gullspång	-	-	-	-	-	-	-	-	5 300
Göteborg	15 000	6 200	5 500	2 100	1 200	-220	-1	13 300	507 300
Götenes	20	10	10	10	0	0	0	20	13 200
Herrljunga	30	0	20	0	0	0	-14	20	9 300
Hjo	10	0	0	-	-	0	-38	10	8 900
Härryda	130	50	60	20	10	-20	-12	120	34 000
Karlsborg	820	140	550	30	100	-720	-47	710	6 800
Kungälv	220	70	90	30	30	-40	-15	190	40 700
Lerum	30	20	10	0	0	-10	-17	30	38 300
Lidköping	510	200	200	80	40	160	43	460	38 000
Lilla Edet	10	0	10	-	0	0	-15	10	12 800
Lysekil	150	40	80	10	10	0	3	140	14 500
Mariestad	540	230	220	50	40	40	8	500	23 800
Mark	160	40	80	10	20	-10	-4	140	33 800
Mellerud	30	0	30	10	-	-30	-46	30	9 300
Munkedal	30	10	10	0	0	-20	-42	30	10 200
Mölndal	880	310	400	90	90	-10	-1	800	60 400
Orust	50	10	30	10	10	0	0	40	15 300
Partille	20	10	10	10	-	-10	-19	20	34 400
Skara	250	100	100	40	20	-20	-8	230	18 500
Skövde	2 400	670	1 400	230	130	170	8	2 200	51 000
Sotenäs	920	130	710	30	50	60	7	880	9 100
Stenungsund	90	30	40	10	0	10	6	80	24 000
Strömstad	210	80	110	10	10	20	9	200	11 700
Svenljunga	20	10	10	0	0	-10	-34	20	10 300
Tanum	30	0	10	10	0	-20	-40	20	12 300
Tibro	20	0	10	0	0	0	-14	20	10 600
Tidaholm	250	70	150	20	20	-30	-10	240	12 600
Tjörn	10	0	10	0	-	0	-14	10	15 000

## 11. forts

Län/Kommun <sup>1</sup>	Antal					Förändring 08-09		Heltids- personer	Antal invånare
	Samtliga	Heltidstjänstgörande		Deltidstjänstgörande		Antal	Procent		
		Kvinnor	Män	Kvinnor	Män				
Tranemo	0	0	-	-	-	0	0	0	11 600
Trollhättan	910	350	310	150	100	140	18	780	54 900
Töreboda	30	0	30	0	-	-10	-16	30	9 300
Uddevalla	900	380	310	160	60	-100	-10	810	51 500
Ulricehamn	60	20	30	10	10	10	11	50	22 800
Vara	30	10	10	0	0	0	0	20	15 800
Värgårda	20	0	10	0	0	10	54	20	11 000
Vänersborg	930	400	340	130	60	50	5	840	36 900
Ämål	180	90	60	20	10	70	65	160	12 400
Öckerö	80	10	60	0	10	-10	-10	80	12 300
<b>Värmlands län</b>	<b>4 700</b>	<b>1 700</b>	<b>1 800</b>	<b>720</b>	<b>470</b>	<b>-50</b>	<b>-1</b>	<b>4 200</b>	<b>273 300</b>
Arvika	180	60	50	40	30	-20	-10	150	26 100
Eda	40	10	20	0	0	0	-3	30	8 600
Filipstad	30	10	10	0	0	0	-10	30	10 600
Forshaga	70	20	30	0	10	0	-1	60	11 400
Grums	20	0	10	0	0	0	-10	20	9 100
Hagfors	20	10	10	0	-	-10	-31	20	12 600
Hammarö	10	10	0	-	-	0	-10	10	14 800
Karlstad	3 900	1 400	1 500	630	400	280	8	3 400	84 700
Kil	80	10	60	0	0	-20	-17	80	11 700
Kristinehamn	170	70	90	10	10	-230	-58	160	24 000
Munkfors	10	0	0	0	0	0	0	0	3 800
Storfors	10	0	0	0	-	0	-29	10	4 400
Sunne	40	20	20	0	0	-30	-44	40	13 300
Säffle	40	20	10	10	0	0	3	40	15 600
Torsby	70	50	20	0	0	-10	-8	70	12 500
Årjäng	50	20	20	10	0	-10	-20	50	9 900
<b>Örebro län</b>	<b>6 900</b>	<b>2 800</b>	<b>2 700</b>	<b>950</b>	<b>480</b>	<b>600</b>	<b>9</b>	<b>6 300</b>	<b>278 900</b>
Askersund	10	0	0	0	0	-20	-60	10	11 300
Degerfors	0	0	0	-	-	0	0	0	9 700
Hallsberg	280	70	200	10	0	-10	-3	280	15 200
Hällefors	30	10	10	10	10	0	4	20	7 300
Karlskoga	330	160	140	30	10	60	22	320	29 700
Kumla	520	180	310	20	10	100	24	500	20 200
Laxå	10	0	0	0	-	0	-29	10	5 800
Lekeberg	70	20	20	20	10	0	6	50	7 100
Lindesberg	310	130	110	40	30	10	3	280	23 000
Ljusnarsberg	70	20	10	20	10	-10	-12	50	5 100
Nora	20	10	10	0	0	-30	-60	20	10 300
Örebro	5 300	2 200	1 900	800	390	500	10	4 700	134 000
<b>Västmanlands län</b>	<b>3 800</b>	<b>1 500</b>	<b>1 500</b>	<b>490</b>	<b>280</b>	<b>0</b>	<b>0</b>	<b>3 400</b>	<b>251 400</b>
Arboga	280	90	170	10	10	-30	-10	280	13 300
Fagersta	240	80	130	10	20	-20	-8	220	12 200
Hallstahammar	20	10	10	10	0	0	-12	20	15 100
Kungsör	10	0	0	-	0	0	25	10	8 100
Köping	40	10	20	10	0	-20	-37	30	24 800
Norberg	0	-	-	0	-	0	-33	0	5 700
Sala	340	150	160	20	10	-30	-7	330	21 500
Skinnskatteberg	70	10	40	10	10	20	46	60	4 600
Surahammar	0	-	0	0	0	0	33	0	10 000
Västerås	2 800	1 200	980	420	220	80	3	2 500	135 900
<b>Dalarnas län</b>	<b>4 900</b>	<b>1 800</b>	<b>2 000</b>	<b>660</b>	<b>400</b>	<b>-540</b>	<b>-10</b>	<b>4 400</b>	<b>276 500</b>
Avesta	90	40	40	10	10	-20	-18	80	21 800
Borlänge	2 200	760	1 100	210	160	-460	-17	2 100	48 700
Falun	1 800	730	590	320	180	0	0	1 600	55 700
Gagnef	10	0	10	0	-	0	22	10	10 100
Hedemora	100	50	30	20	10	0	4	90	15 200
Leksand	40	10	20	0	0	0	3	40	15 300
Ludvika	180	60	70	30	10	-20	-11	160	25 700
Malung-Sälén	40	10	20	0	10	0	-2	40	10 400
Mora	280	120	90	50	20	-20	-8	250	20 100
Orsa	10	0	0	0	0	0	-11	10	6 900
Rättvik	40	10	10	10	10	0	-5	30	10 800
Smedjebacken	10	0	10	-	0	-10	-38	10	10 800

## 11. forts

Län/Kommun <sup>1</sup>	Antal				Förändring 08-09		Heltids- personer	Antal invånare	
	Samtliga	Heltidstjänstgörande		Deltidstjänstgörande		Antal			Procent
		Kvinnor	Män	Kvinnor	Män				
Säter	10	0	10	0	0	-10	-29	10	10 900
Vansbro	10	10	0	0	-	0	0	10	6 900
Älvdalen	40	10	30	0	0	0	5	40	7 300
<b>Gävleborgs län</b>	5 100	2 000	2 100	590	370	10	0	4 600	276 200
Bollnäs	220	90	100	20	10	-30	-10	210	26 200
Gävle	4 100	1 600	1 700	490	340	60	2	3 700	94 400
Hofors	0	0	-	0	-	0	0	0	9 900
Hudiksvall	220	90	90	30	10	30	18	210	36 800
Ljusdal	60	10	30	10	0	-20	-27	50	19 100
Nordanstig	10	0	0	0	0	0	-13	10	9 600
Ockelbo	0	0	0	-	0	0	-33	0	6 000
Ovanåker	10	0	0	0	0	0	-20	10	11 500
Sandviken	50	30	20	10	-	-20	-30	50	37 000
Söderhamn	370	190	140	40	10	-10	-3	360	25 800
<b>Västernorrlands län</b>	6 400	2 800	2 600	650	300	-20	0	6 000	243 000
Härnösand	1 800	830	710	160	80	-30	-2	1 700	24 700
Kramfors	220	80	110	20	20	0	-1	200	19 200
Sollefteå	490	180	220	60	30	-40	-8	450	20 400
Sundsvall	3 200	1 500	1 300	370	150	130	4	3 100	95 500
Timrå	40	10	20	0	10	-20	-37	30	17 900
Ånge	260	90	160	10	0	-50	-17	250	10 100
Örnsköldsvik	360	140	160	40	20	0	1	330	55 100
<b>Jämtlands län</b>	3 300	1 400	1 200	410	220	330	11	2 900	126 700
Berg	20	10	10	0	0	-10	-21	20	7 400
Bräcke	30	10	10	10	0	0	-8	30	6 900
Härjedalen	70	30	30	10	0	-10	-11	60	10 600
Krokom	40	10	20	10	-	0	-7	30	14 500
Ragunda	20	10	10	-	-	-10	-26	20	5 600
Strömsund	80	20	40	10	10	-10	-15	70	12 300
Åre	60	10	40	10	10	0	7	60	10 300
Östersund	2 900	1 300	1 100	370	200	360	14	2 700	59 100
<b>Västerbottens län</b>	8 700	2 800	3 100	1 800	1 100	540	7	7 000	258 500
Bjurholm	10	-	0	0	0	0	0	10	2 500
Dorotea	10	0	10	-	-	0	40	10	2 900
Lycksele	150	60	50	20	10	-10	-6	130	12 400
Malå	20	10	10	-	0	0	-16	20	3 300
Nordmaling	20	10	10	0	0	-20	-50	10	7 200
Norsjö	0	-	0	0	-	-20	-82	0	4 400
Robertsfors	20	10	10	0	0	0	-10	20	6 900
Skellefteå	540	200	240	80	30	-80	-12	500	71 800
Sorsele	20	0	10	0	0	0	-14	10	2 700
Storuman	60	20	30	10	10	-20	-27	50	6 200
Umeå	7 600	2 500	2 600	1 600	990	760	11	6 000	114 100
Vilhelmina	80	20	30	10	10	-50	-41	60	7 200
Vindeln	110	30	30	30	20	10	8	80	5 500
Vännäs	70	10	50	0	0	-20	-19	70	8 400
Åsele	10	0	10	0	-	-10	-45	10	3 100
<b>Norrbottens län</b>	7 700	2 500	4 000	640	530	-200	-3	7 100	249 000
Arjeplog	20	10	0	0	0	-70	-80	20	3 100
Arvidsjaur	220	80	130	10	10	-10	-6	210	6 600
Boden	1 500	320	1 100	50	70	-40	-3	1 500	27 400
Gällivare	270	100	120	30	20	-20	-7	240	18 500
Haparanda	240	70	130	20	20	0	2	210	10 100
Jokkmokk	40	20	10	10	0	-20	-30	30	5 200
Kalix	180	60	80	10	20	-10	-4	160	16 900
Kiruna	630	240	260	90	50	30	4	550	23 000
Luleå	4 200	1 500	2 000	380	310	10	0	3 800	74 000
Pajala	20	10	10	0	0	-10	-24	20	6 300
Piteå	280	100	120	40	30	-50	-15	250	40 900
Älvsbyn	80	20	60	10	0	0	-5	80	8 400
Övertorneå	10	0	10	-	0	-10	-39	10	3 700
Övertorneå	10	0	0	-	-	0	0	10	4 900
<b>Okänd stationering</b>	710	20	40	270	380	270	59	110	-

**12. Statlig sektor 2009. Antal anställda, nyanställda och avgångna efter ålder och kön**

12. Central government sector 2009. Number of employees, new appointments and resignations/retirements by age and sex

Ålder		Antal <sup>1</sup>			Heltidspersoner		
		Kvinnor	Män	Totalt	Kvinnor	Män	Totalt
Samtliga	Anställda	118 300	115 800	234 100	99 100	102 600	201 700
	Nyanställda	14 200	14 100	28 300	9 700	10 300	20 000
	Avgångna	13 000	13 700	26 600	7 800	8 700	16 500
-24	Anställda	3 300	3 600	7 000	1 600	2 500	4 100
	Nyanställda	2 400	2 500	5 000	1 100	1 700	2 700
	Avgångna	1 200	1 600	2 800	390	630	1 000
25-29	Anställda	10 200	9 800	20 000	8 200	8 400	16 500
	Nyanställda	3 300	3 300	6 600	2 400	2 600	5 000
	Avgångna	1 800	1 600	3 400	1 100	1 000	2 100
30-34	Anställda	14 600	13 200	27 800	11 600	11 700	23 300
	Nyanställda	2 200	2 200	4 400	1 700	1 800	3 500
	Avgångna	1 700	1 700	3 300	1 100	1 200	2 300
35-39	Anställda	15 200	13 600	28 800	12 400	12 200	24 600
	Nyanställda	1 700	1 600	3 300	1 400	1 300	2 600
	Avgångna	1 300	1 200	2 500	810	860	1 700
40-44	Anställda	15 400	15 300	30 800	13 500	14 000	27 500
	Nyanställda	1 400	1 200	2 600	1 100	950	2 000
	Avgångna	1 100	1 100	2 300	710	790	1 500
45-49	Anställda	13 800	13 700	27 500	12 300	12 600	24 900
	Nyanställda	1 100	880	1 900	810	660	1 500
	Avgångna	940	870	1 800	570	570	1 100
50-54	Anställda	14 300	14 600	28 900	12 900	13 600	26 500
	Nyanställda	830	760	1 600	600	560	1 200
	Avgångna	740	860	1 600	430	550	980
55-59	Anställda	15 400	15 100	30 500	13 800	13 900	27 700
	Nyanställda	620	580	1 200	420	400	820
	Avgångna	760	870	1 600	460	540	1 000
60-64	Anställda	13 700	13 700	27 400	11 600	11 700	23 300
	Nyanställda	360	480	840	210	260	470
	Avgångna	2 500	2 500	5 000	1 800	1 800	3 500
65-	Anställda	2 200	3 200	5 400	1 200	1 900	3 100
	Nyanställda	310	470	780	90	150	240
	Avgångna	880	1 300	2 200	470	750	1 200

1) I anställda ingår tjänstlediga och utlandsanställda. I antal sysselsatta (i andra tabeller) ingår inte tjänstlediga och utlandsanställda. Av denna anledning är antalet anställda större än antalet sysselsatta.



**13. Antal sysselsatta inom offentlig sektor efter kön 2005–2009, tusental**

## 13. Number of employees in the public sector by sector and sex 2005-2009, thousands

Sektor	2005		2006		2007		2008		2009	
	Antal	Heltids- personer	Antal	Heltids- personer	Antal	Heltids- personer	Antal	Heltids- personer	Antal	Heltids- personer
<b>Hela offentliga sektorn</b>										
Kvinnor	905,8	723,7	927,0	744,8	930,5	748,9	918,3	744,3	900,1	734,2
Män	334,1	292,5	342,4	300,7	337,0	295,5	327,7	286,6	322,3	282,3
Totalt	1 239,9	1 016,2	1 269,4	1 045,5	1 267,4	1 044,4	1 246,0	1 030,9	1 222,4	1 016,5
<b>Staten</b>										
Kvinnor	109,9	97,4	113,0	99,6	112,6	98,6	110,9	97,1	112,0	98,2
Män	116,7	106,2	116,1	105,5	114,4	103,3	112,3	100,7	110,1	99,4
Totalt	226,6	203,6	229,1	205,2	227,1	201,9	223,2	197,8	222,1	197,6
<b>Landsting</b>										
Kvinnor	183,1	153,6	187,0	157,0	188,9	159,0	188,6	159,8	184,8	157,1
Män	46,6	42,2	47,8	43,2	48,2	43,5	48,2	43,5	48,0	43,3
Totalt	229,8	195,8	234,8	200,2	237,0	202,4	236,8	203,2	232,8	200,4
<b>Primärkommuner</b>										
Kvinnor	612,8	472,7	627,0	488,2	629,0	491,3	618,8	487,4	603,4	478,9
Män	170,7	144,1	178,5	152,0	174,4	148,8	167,3	142,5	164,2	139,6
Totalt	783,5	616,9	805,5	640,2	803,3	640,1	786,0	629,9	767,6	618,5

## Fakta om statistiken

---

Detta Statistiska meddelande (SM) ingår i Medlingsinstitutets och SCB:s löpan- de lönestrukturstatistik och avser löner och sysselsättning inom statlig sektor 2009. Syftet med undersökningen är att årligen belysa löner och sysselsättning inom staten i termer av nivå, utveckling och struktur.

Sysselsättningsstatistik för den statliga sektorn har funnits på riksnivå sedan 1954 och på kommunnivå sedan 1966/67. Lönestatistik har redovisats sedan början av 1970-talet.

### Detta omfattar statistiken

#### Objekt och population

Målpopulationen omfattar samtliga anställda inom statlig förvaltning, syssel- satta vid institutioner hänförliga till statlig sektor samt sysselsatta vid Socialför- säkringsfonder den 1 september 2009. Anställda inom statliga aktiebolag och affärsverk ingår inte i undersökningen. De ingår i undersökningen för privat sektor.

I den redovisade statistiken används två olika undersökningspopulationer, en för statistiken över sysselsättning och en för statistiken över löner. Dessa popula- tioner definieras enligt nedan:

#### *Sysselsättningspopulation*

I sysselsättningspopulationen ingår samtliga anställda arbetstagare inom den statliga sektorn den 1 september 2009 förutom:

- Tjänstlediga som inte fick lön utbetald under redovisningsmånaden
- Utlandsanställda

#### *Lönepopulation*

Lönepopulationen utgår från sysselsättningspopulationen men avgränsas vidare genom att endast personer som under mät månaden fyllt 18 men ej 65 år ingår. Dessutom exkluderas följande:

- Arvodesanställda
- Anställda med en tjänstgöringsomfattning som är mindre än fem procent

I både sysselsättnings- och lönepopulationen kan en person förekomma, och räknas, flera gånger om denne uppehåller flera tjänster. Således räknas antalet tjänster, inte antalet personer.

År 2009 ingick 222 100 observationer i sysselsättningspopulationen och 206 300 observationer i lönepopulationen. Skillnaden mellan sysselsättnings- och lönepopulationen är cirka 15 800 personer.

#### Statistiska mått

Sysselsättningsuppgifterna redovisas dels med *antal* sysselsatta, dels med *för- ändring* av antal sysselsatta från föregående år. Löneuppgifterna redovisas med *medellön*, *median*, *undre* och *övre kvartil* samt *förändring* från föregående år. Medellön beräknas som summan av individernas heltidslön dividerat med anta- let individer. Med undre kvartil, median och övre kvartil menas att 25 procent, 50 procent respektive 75 procent av de anställda har en lägre lön än det angivna värdet.

### **Redovisningsgrupper**

I statistiken görs framförallt indelningar efter kön, yrke, region och utbildning. Indelningar efter ålder, tjänstgöringens omfattning och månadslön förekommer också.

Specialbearbetningar kan göras på en finare redovisningsnivå eftersom materialet baseras på totalundersökning.

### **Referenstid**

Mätperioden för huvuddelen av uppgifterna avser september 2009. För anställda vid universitet och högskolor avser mätperioden oktober månad.

### **Definitioner och förklaringar**

#### **Variabler**

Variabelinnehållet beskrivs i alfabetisk ordning. Variabler och begrepp markerade med fet stil i löpande text finns definierade under egen rubrik.

#### **Anställningsform**

Det förekommer tre olika anställningsformer i redovisningen: heltid, deltid och övriga. Övriga består huvudsakligen av timanställda där ersättning utgår per arbetad timme.

Observera att heltidsanställda ibland kan vara deltidstjänstgörande p.g.a. partiell tjänstledighet. De som har anställningsformerna deltid och övriga kan ibland vara heltidstjänstgörande.

#### **Grundlön**

Med grundlön avses avtalad lön inklusive fasta lönetillägg. Med fasta lönetillägg avses huvudsakligen tillägg som är knutna till tjänsten och oberoende av arbetstidens förläggning. I det fall tjänstgöringens omfattning inte avser heltid räknas grundlönen om till heltid med hjälp av **tjänstgöringens omfattning**.

#### **Heltidspersoner**

Antalet heltidspersoner i en redovisningsgrupp beräknas som summan av **tjänstgöringens omfattning** för de anställningar som tillhör redovisningsgruppen i materialet. Till exempel summeras två anställningar med 60 procent respektive 40 procent tjänstgöringsomfattning inom ett visst län till en heltidsperson i detta län.

#### **Kommun**

Med kommun avses i normalfallet anställningens tjänsteställe. Kommunindelningen följer 2009 års regionala indelning.

#### **Kön**

Uppgift om kön hämtas från individernas personnummer.

#### **Län**

Med län avses i normalfallet anställningens tjänsteställe. Länsindelningen följer 2009 års regionala indelning.

#### **Myndighet**

Myndigheterna redovisas enligt Sveriges statskalender 2009.

#### **Månadslön**

Med månadslön avses anställningens sammanlagda **grundlön** plus **rörliga lönetillägg** samt naturaförmåner. Övertidsersättning ingår ej. I det fall **tjänstgöringens omfattning** inte avser heltid räknas grundlönen och de rörliga lönetilläggen om till heltid.

**Nyanställda/avgångna**

Med nyanställda avses de individer som tillkommit i årets undersökning. Med avgångna avses de individer som fanns med i föregående års undersökning men som saknades i årets.

I tabell 12 blir inte summan av antalet anställda 2008, plus nyanställda 2009, minus avgångna 2009, lika med antalet anställda 2009. Detta beror på att redan anställda kan ha fått fler eller färre tjänster.

**Offentlig sektor**

Med offentlig sektor avses primärkommunala, landstingskommunala och statliga verksamhetsområden.

**Region**

Region är definierad enligt NUTS 2 och från och med lönestatistiken för år 2005 gäller följande kodning: 1: Stockholms län, 2: Uppsala, Södermanlands, Östergötlands, Örebro och Västmanlands län, 3: Jönköpings, Kronobergs, Kalmar och Gotlands län, 4: Blekinge och Skåne län, 5: Hallands och Västra Götalands län, 6: Värmlands, Dalarnas och Gävleborgs län, 7: Västernorrlands och Jämtlands län, 8: Västerbottens och Norrbottens län.

**Rörliga lönetillägg**

Med rörliga lönetillägg avses tillägg knutna till arbetstidens förläggning, t.ex. ob, jour- och beredskapsersättning. Även vissa andra, svårklassificerade tillägg förs hit.

**Statlig verksamhet**

Statistiken delas upp i statlig verksamhet och övrig statligt lönereglerad verksamhet. Övrig statligt lönereglerad verksamhet är verksamhet där staten inte är huvudman men statlig lönereglering gäller.

**Tjänstgöringens omfattning**

Med tjänstgöringens omfattning avses faktisk tjänstgöringstid i förhållande till heltid för en individ under mätmånaden.

Med heltidstjänstgörande avses den som antingen är heltidsanställd utan partiell tjänstledighet, eller timanställda som arbetat 165 timmar eller mer. Med partiell tjänstledighet avses föräldraledighet enligt lagen om allmän försäkring, lagen om rätt till ledighet för vård av barn, utbildning m.m.

Med deltidstjänstgörande avses den som är antingen heltidsanställd med partiell tjänstledighet eller deltidsanställd med eller utan partiell tjänstledighet.

Med tjänstledig avses den vars inrapporterade tjänstledighet är 100 procent av den överenskomna tjänstgöringens omfattning.

Tjänstgöringens omfattning kan ej överstiga 100 procent.

**Utbildning**

Klassificering av utbildningens nivå och inriktning har skett enligt Svensk Utbildningsnomenklatur (SUN 2000) som ersatt den gamla Svensk Utbildningsnomenklatur (SUN). SUN 2000 består, till skillnad från gamla SUN, av två delar: en nivåmodul och en inriktningsmodul som kan användas separat. Utbildningsnivån följer dock klassificeringen i SUN. Uppgift om individernas utbildning har hämtats från SCB:s utbildningsregister, 2009 års version.

**Yrke**

Klassificering av yrke har skett enligt SSK 96 som ansluter nära till den internationella yrkesnomenklaturen ISCO-88. Redovisning sker enligt SSK:s undergrupper på fyrsiffernivå.

**Ålder**

Med ålder avses uppnådd ålder under mät månaden.

**Så görs statistiken**

Undersökningen är en årlig totalundersökning som genomförs i samarbete mellan SCB och Arbetsgivarverket. Arbetsgivarverket samlar in individuppgifter från samtliga myndigheter. Efter granskning och bearbetning vidarebefordras dessa uppgifter till SCB.

**Statistikens tillförlitlighet**

Statistikens tillförlitlighet är i huvudsak god.

Översättning till SSK av de anställdas yrkesuppgifter, görs från och med år 2004 antingen utifrån BESTA-koden eller utifrån tjänstebenenämning. Tillförlitligheten i yrkesredovisningen påverkas av användningen av dessa olika system. Bytet från TNS till BESTA gör att jämförelser över åren kan bli missvisande för enskilda yrken. Något mått på kvalitetsförändringen har dock inte gått att beräkna.

**Osäkerhetskällor****Täckning**

Täckningsfel uppstår då rampopulationen inte överensstämmer med målpopulationen.

*Övertäckning* utgörs av anställda som inte tillhör målpopulationen, men som ändå kommit med i undersökningen. Timavlönad personal som var anställd under september men inte från och med 1 oktober tillhör denna kategori.

*Undertäckning* utgörs av anställda som tillhör målpopulationen, men som inte kommit med i undersökningen. Timavlönad personal som anställdes från och med 1 september samt ett mindre antal anställda under övriga centrala överenskommelser berörs. Dessutom fattas vissa mindre enheter där det tidigare varit osäkert till vilken sektor enheterna hör. Några beräkningar på undertäckningen är inte gjorda.

**Urval**

Undersökningen är en totalundersökning.

**Mätning**

Mätfel uppstår när felaktiga uppgifter lämnats och inte rättats i granskningen. Olika former av rörliga tillägg är för vissa yrken svåra att periodisera, vilket kan ge upphov till mätfel. Ingen studie har dock utförts för att kartlägga mätfelens omfattning och storlek.

**Bortfall**

Bortfall utgörs av icke inrapporterade anställda samt anställda för vilka mätvärden saknas. Storleken på dessa fel har ej beräknats.

**Bearbetning**

Bearbetningsfel kan uppkomma t.ex. i samband med dataregistrering och granskning. Materialet granskas av Arbetsgivarverket. Storleken på dessa fel har ej beräknats.

## Bra att veta

### Jämförbarhet

Från och med 1 januari 2009 bolagiserades delar av Vägverket och Banverket. Cirka 4 000 anställda övergick därmed till privat sektor.

Från och med 2006 års redovisning är antalssiffrorna avrundade.

2005 slogs de Allmänna försäkringskassorna ihop med Riksförsäkringsverket till Försäkringskassan och ingår därmed i civilförvaltningen istället för som tidigare i Övrig statligt lönereglerad verksamhet.

Översättning till SSK av de anställdas yrkesuppgifter, görs från och med år 2004 antingen utifrån BESTA-koden eller utifrån tjänstebenenämning. Tidigare användes på motsvarande sätt kombinationen TNS och tjänstebenenämning. Tillförlitligheten i yrkesredovisningen påverkas av användningen av dessa olika system. Bytet från TNS till BESTA gör att jämförelser över åren kan bli missvisande för enskilda yrken. Till och med 2003 är redovisningen efter SSK tre-siffrig och från och med 2004 fyrsiffrig. Från och med 2007 har en ny nyckel använts för att översätta från BESTA till SSK.

I samarbete med Arbetsgivarverket har vissa av de insamlade variablerna ändrats. De publicerade uppgifterna är dock oförändrade.

Uppgift om utbildning, enligt SUN 2000, har från och med år 2003 uppdaterats med hjälp av information ur Försvarsmaktens personaladministrativa register. Tidigare har uppgifterna om utbildning inom det militära området huvudsakligen byggts på information hämtad ur den senaste folk- och bostadsräkningen 1990.

De affärsdrivande verken; Luftfartsverket, Sjöfartsverket, Svenska kraftnät och Statens järnvägar, redovisas under privat sektor från och med 2001. Detta innebär att antalet sysselsatta inom statlig sektor minskade med cirka 15 600 personer.

Från och med år 2000 redovisas Svenska kyrkans personal i privat sektor. Från och med 2000 redovisas sysselsatta vid institutioner hänförliga till statlig sektor samt sysselsatta vid Socialförsäkringsfonder i den statliga undersökningen.

Till undersökningen avseende 2000 ändrades definitionen av begreppet sysselsatta. Tidigare ingick tjänstlediga och utlandsanställda. Dessa förändringar medförde att antalet sysselsatta minskade med cirka 8 800 personer.

Från och med år 2000 ingår timanställda i lönepopulationen.

### Spridningsformer

Detta Statistiska meddelande och uppgifter i Sveriges statistiska databas utgör den huvudsakliga redovisningen av lönestatistiken för statlig sektor. Efterfrågade tabeller och diagram med uppgifter för det senaste året finns på undersökningens produktsida [www.scb.se/AM0104](http://www.scb.se/AM0104). Dessutom görs statistiken tillgänglig i ett par tabeller i Statistisk årsbok. Uppgifterna ingår också i underlaget för lönestatistik avseende hela arbetsmarknaden som publiceras separat i de statistiska databaserna under namnet Lönestrukturstatistik, hela ekonomin.

### Primärmaterial

SCB utför på beställning specialbearbetningar av primärmaterial. Forskare, utredare m.fl. kan efter prövning få tillgång till avidentifierat uppgiftsmaterial för egen bearbetning. Personnummer lämnas dock av sekretesskäl aldrig ut.

**Annan statistik**

SCB producerar även motsvarande statistik för den resterande delen av offentlig sektor samt för arbetare respektive tjänstemän inom den privata sektorn. Denna redovisas i form av Statistiska meddelanden för respektive undersökning (Löner och sysselsättning inom Primärkommunal sektor, Landstingskommunal sektor, Arbetare inom privat sektor samt Tjänstemän inom privat sektor). Vid jämförelser mellan de olika undersökningarna måste olikheter i lönebegrepp, populationsavgränsning och mätperiod beaktas.

SCB publicerar även Konjunkturstatistik, löner för statlig sektor. Denna publiceras månadsvis i ett Statistiskt meddelande samt i Sveriges statistiska databas.

Mer information om statistiken och dess kvalitet ges i en särskild Beskrivning av statistiken på SCB:s webbplats, [www.scb.se](http://www.scb.se).

## In English

---

### Summary

This report presents employment and salary statistics for central government employees and salaried employees in state-subsidised activities who were employed in September 2009. The survey does not cover state-owned companies, or government business activity. It was carried out jointly by Statistics Sweden and the Swedish Agency for Government Employers.

The average monthly salary for all employees was SEK 30 400 in September 2009. For women the average was SEK 28 600 while for men it was SEK 32 200. Since September 2008, the monthly salary has increased by an average of 4.5 percent overall, 5.3 percent for women and 3.9 percent for men.

In September 2009 a total of about 222 100 persons were employed in the central government sector, 1 100 less than last year. About 112 000 of these employees were women and 110 100 were men.

### List of tables

Explanation of symbols	9
1. Average monthly salary in SEK by county and sex	9
2. Average monthly salary and salary dispersion in SEK by occupational group and sex	10
3. Average monthly salary in SEK and additional information by occupational group and sex	12
4. Average monthly salary in SEK by occupational group, age and sex	14
5. Average monthly salary in SEK by occupational group, region and sex	16
6. Number of employees by monthly salary interval in SEK and sex	18
7. Average monthly salary and salary dispersion in SEK by field of education and sex	19
8. Average monthly salary and salary dispersion in SEK by level of education and sex	20
9. Average monthly salary and salary dispersion in SEK by field and level of education and sex	21
10. Number of employees by authority and sex	24
11. Number of full-time and part-time employees by extent of employment, county, municipality and sex	27
12. Number of employees, new appointments and resignations/retirements by age and sex	32
13. Number of employees in the public sector by sector and sex 2005-2009, thousands	33



**List of terms**

affärsverken	state business enterprises
allmänna civilförvaltningen och försvarsväsendet	general civil service and armed forces
anställd	employee
antal	number
Arbetsmarknadsdepartementet	Ministry of Employment
avgångna	resignations/retirements
deltidstjänstgörande	part-time work
fasta lönetillägg	fixed salary supplements
Finansdepartementet	Ministry of Finance
Försvarsdepartementet	Ministry of Defence
genomsnitt	average
grundlön	basic monthly salary
heltidstjänstgörande	full-time work
heltidspersoner	full-time equivalents
Integrations- och jämställdhetsdepartment	Ministry of Integration and Gender Equality
Jordbruksdepartementet	Ministry of Agriculture, Food and Consumer Affairs
Justitiedepartementet	Ministry of Justice
kommun	municipality
Kulturdepartementet	Ministry of Culture
kvartil	quartile
kvinnor	women
kön	sex
landsting	county council
län	county
lönetillägg	salary supplements
median	median
Miljödepartementet	Ministry of the Environment
myndighet	government authority
månadslön	monthly salary incl. salary supplements
män	men

nyanställda	new appointments
Näringsdepartementet	Ministry of Industry and trade
offentlig	public
primärkommun	municipality
privat	private
region	region
riksdagen och dess verk	The Parliament and its agencies
rörliga lönetillägg	variable salary supplements
samtliga	total, all
sektor	sector
Socialdepartementet	Ministry of Health and Social Affairs
stat	central government
statlig verksamhet	government activity
summa	sum
sysselsatta	employees
sysselsättning	employment
tjänstbenämning	job title
tjänstgöringens omfattning	extent of employment
tjänstledighet	leave of absence
totalt	total
utbildning	education
Utbildningsdepartementet	Ministry of Education and Research
Utrikesdepartementet	Ministry for Foreign Affairs
yrke	occupation
ålder	age
övrig(a)	other(s)
övrig statligt lönereglerad verksamhet	state-subsidised activity